

TISKOVINA: 1250 IZVODOV

Poština plačana pri pošti
2310 Slovenska Bistrica

KMETIJSKE AKTUALNE NOVICE

številka 36

Občina
Oplotnica



Občina
Slovenska Bistrica



Kmetijsko gozdarska zbornica Slovenije

Kmetijsko gozdarski zavod PTUJ
Kmetijska svetovalna služba
Slovenska Bistrica
Ljubljanska 93,
2310 Slov.Bistrica
tel.: (02) 843 01 30,
(02) 805 58 80,
fax: (02) 843 01 31

Občina
Poljčane



Občina Makole



KGZS, ZAVOD PTUJ, KMETIJSKA SVETOVALNA SLUŽBA
SLOVENSKA BISTRICA, OBČINA SLOVENSKA BISTRICA,
OBČINA OPLOTNICA, OBČINA MAKOLE, OBČINA POLJČANE
Februar 2012

KGZS, Zavod Ptuj, Kmetijska svetovalna služba Slovenska Bistrica, občina Slovenska Bistrica, občina Oplotnica, občina Makole, občina Poljčane, Kmetijske aktualne novice, številka 36, februar 2012

Vaši kmetijski svetovalci smo:

SREČKO RAJH, svetovalac za kmečko družino in dopolnilne dejavnosti za občine Slovenska Bistrica, Oplotnica, Poljčane in Makole

URADNE URE: vsako sredo od 8. do 12. ure

TELEFON: 031 649 018, 80 55 884

EDVARD JUG, svetovalac za območje Poljčan in Makol

URADNE URE: vsak torek od 8. do 12. ure

TELEFON: 031 649 016, 80 55 882

MARIJA KRESNIK, svetovalka za območje Šmartnega na Pohorju in Polskave

URADNE URE: vsak petek od 8. do 12. ure

TELEFON: 031 649 014, 843 01 32

HELENA KAPUN, svetovalka za območje Tinja in Zgornje Ložnice, vodja izpostave

URADNE URE: vsak četrtek od 8. do 12. ure

TELEFON: 031 649 013, 80 55 880

VALERIJA KOVAČIČ, svetovalka za območje Laporja, Črešnjevca in Slovenske Bistrice

URADNE URE: vsako sredo od 8. do 12. ure

TELEFON: 051 331 864, 843 01 30

STANKA PAŽEK, svetovalka za območje občine Oplotnica in KS Kebelj

URADNE URE: vsak ponedeljek od 8. do 12. ure, v Oplotnici vsako sredo od 9. do 12. ure

TELEFON: 031 649 017, 80 55 881

ANTON HOHLER, specialist za živinorejsko tehnologijo

URADNE URE: vsak ponedeljek od 8. do 10. ure

TELEFON: 031 649 011, 80 55 885

KAZALO

ŽIVINOREJSKA RAZSTAVA IN PODOBE BISTRIŠKIH DOMAČIJ 2012	4
INFORMACIJA O SPREMEMBAH IN DOPOLNITVAH ZAKONA O DOHODNINI (ZDOH-2H)	5
KRATEK OPOMNIK ZA UVELJAVLJANJE UKREPOV KMETIJSKE POLITIKE ZA LETO 2012.	7
UKREPI PROGRAMA RAZVOJA PODEŽELJA – NOVOSTI V LETU 2012	9
NEPOSREDNA PLAČILA – NOVOSTI V LETU 2012	11
IDENTIFIKACIJA IN REGISTRACIJA ŽIVALI	14
NAVZKRIŽNA SKLADNOST	20
ALI IMATE NA VAŠI KMETIJI V NAČRTU GRADNJO KMETIJSKIH OBJEKTOV, PA NIMATE NA RAZPOLAGO ZEMLJIŠČ NAMENJENIH GRADNJI?	22
FADN KNJIGOVODSTVO 2012	25
V SKRBI ZA NAŠE PODEŽELJE!	26
PRAVILNIK O ZAŠČITI ŽIVALI MED PREVOZOM	28
NEKAJ BESED O REZI VINSKE TRTE	30
POVRNITEV TROŠARINE ZA LETO 2011	31
KOMASACIJA KMETIJSKIH ZEMLJIŠČ – UKREP 125	32
MIKOTOKSINI V KRMI	33
PREDSTAVITEV REZULTATOV MLEČNOSTI V LETU 2011	35
REZULTATI POSKUSOV HIBRIDOV KORUZE 2011 KGZ-MARIBOR	40
VABIMO K VKLJUČITVI V BREZPLAČNE PROGRAME NEFORMALNEGA IZOBRAŽEVANJA!	44
POMEMBNA OBVESTILA	46

Nasvete in obvestila so pripravili:

Helena KAPUN, univ. dipl. inž. zoot., terenska svetovalka, vodja izpostave,
Marija KRESNIK, univ. dipl. inž. kmet., terenska svetovalka,
Valerija KOVAČIČ, inž. kmet., terenska svetovalka,
Stanka PAŽEK, univ. dipl. inž. kmet., terenska svetovalka,
Edvard JUG, inž. kmet., terenski svetovalec,
Srečko RAJH, inž. kmet., svetovalec za kmečko družino in dopolnilne dejavnosti,
Anton HOHLER, spec. za živinorejsko tehnologijo,
Slavka ZAFOSNIK, Občina Slovenska Bistrica,
Irena CEHTL, Občina Oplotnica,
Daniel SKAZA, vodja selekcijske službe Ptuj.

ŽIVINOREJSKA RAZSTAVA in PODOBE BISTRISKO DOMAČIJ 2012

16. Podobe bistriških domačij in 5. Živinorejska razstava bo večja prireditve, ki bo potekala od 7. 9. do 9. 9. 2012 pri cerkvi Svetega Jerneja v Slovenski Bistrici in bo pomenila praznik podeželja v mestu.

Organizacija takšne prireditve je timsko delo. Razstava živali bo vzpostavila ponovni stik ljudi do dela in narave. Plemenske živali in njih razstava pa je nujna, da se javnosti pokaže napredek, ki ga dosegajo organizirani živinorejci skupaj v sodelovanju s strokovnimi službami.

Nosilec projekta je **Občina Slovenska Bistrica skupaj z Občinami Poljčane, Makole in Oplotnica ter KGZS - Kmetijsko svetovalna služba Slovenska Bistrica in Kmetijskim društvom** (združuje vsa društva na kmetijski ravni) ter Turistična zveza (združuje vsa društva na turistični ravni).

Celotna promocija kmetijstva in vseh dejavnosti vezanih na kmetijstvo je namenjena oza-veščanju širšega prebivalstva primarnim potrošnikom ter tudi širše predstaviti dejavnosti še na turistični ravni.

Organiziran bo tudi posvet, ki jo bo dopolnilo medobčinsko sodelovanje pri razvoju kmetijstva in pomoč kmetijam, da pridejo do novih pogledov, znanj in informacij.

Predstaviti nameravamo razvoj vsaj ene kmetije v smislu, da bi se nakazala možnost za dodatno dejavnost, ki bi bila smiselna v bodoče na tej kmetiji.

K sodelovanju ste vabljeni vsi, ki jemljete to prireditve za svojo, saj se lahko na njej podeželje predstavi v mestu in s ponosom lahko predstavite svoje delo in dosežke.

**Občina Slovenska Bistrica
Slavka ZAFOŠNIK**

INFORMACIJA O SPREMEMBAH IN DOPOLNITVAH ZAKONA O DOHODNINI (ZDOH-2H)

Spremembe na področju obdavčitve dohodkov iz osnovne kmetijske in osnovne gozdarske dejavnosti.

V naslednjem prispevku povzemam bistvene spremembe, ki so povezane s kmetijami.

47. člen ZDoh-2 (4. člen ZDoh-2H) – izključitev iz dohodka iz dejavnosti

S spremembo drugega odstavka 47. člena ZDoh-2 se določa:

- da kmečka gospodinjstva, katerih skupni dohodek iz osnovne kmetijske in osnovne gozdarske dejavnosti **presega 7.500 eurov**, obvezno preidejo na nov način ugotavljanja dohodka pri davčnem organu,
- da morajo člani kmečkega gospodinjstva, ki želijo ali so obvezni preiti na drug sistem ugotavljanja davčne osnovne, to priglasiti davčnemu organu do 31. oktobra 2012. določiti enega od članov kot zavezanca za vso osnovno kmetijsko in osnovno gozdarsko dejavnost, v primeru, da se v okviru kmečkega gospodinjstva opravlja tudi druga kmetijska dejavnosti ali dopolnilna dejavnost na kmetiji, kot zavezanca za vso kmetijsko in dopolnilno dejavnost, se zavezati, da bodo davčno osnovo po določbah poglavja o dohodku iz dejavnosti ugotavljali najmanj pet davčnih let.

Z novim četrtem odstavkom 47. člena ZDoh-2 se določa kot dohodek za presojanje obveznosti za vodenje knjigovodstva **bruto dohodek**.

69. člen ZDoh-2 (7. člen ZDoh-2H) – splošno o dohodku iz osnovne kmetijske in osnovne gozdarske dejavnosti

Z novelo ZDoh-2H se določa, da se za kmečko gospodinjstvo po tem zakonu šteje skupnost ene ali več fizičnih oseb, ki niso najeta delovna sila, imajo na dan 30. junija v davčnem letu skupno stalno ali začasno prebivališče in so prijavljene kot eno gospodinjstvo, ter se vsaj za enega ali več članov šteje, da opravljajo osnovno kmetijsko in osnovno gozdarsko dejavnost po določbah zakona, ki ureja dohodnino in njihov skupni dohodek iz osnovne kmetijske in osnovne gozdarske dejavnosti znaša najmanj 200 eurov.

71. člen ZDoh-2 (8. člen ZDoh-2H) – davčna osnova

S spremembo prvega odstavka 71. člena ZDoh-2 novela ZDoh-2H določa, da je davčna osnova od potencialnih tržnih dohodkov iz 70. člena tega zakona za pridelavo na zemljiščih

katastrski dohodek, kot je ugotovljen po predpisih o ugotavljanju katastrskega dohodka **na dan 30. junija, za katero se dohodek ugotavlja.**

Za leto 2010 se določa posebna prehodna ureditev, ki omogoča, da nobenemu zavezancu za to leto ne bo pripisan večji znesek drugega dohodka, kot bi se mu pripisal na podlagi podatkov o kmetijskih in gozdnih zemljiščih, ter čebeljih panjih v uporabi zavezanca na dan 30. junija 2010 in podatkov o povprečnih zneskih subvencij na hektar kmetijskih in gozdnih zemljišč, kot so veljali za leto 2009. Tako se določa, da se v primeru, če bi bil znesek pripisanih 50 % dejansko izplačanih subvencij višji od pavšalno ocenjenega zneska drugega dohodka, za določitev davčne osnove upošteva pavšalno ocenjen drug dohodek.

V 15. členu novele ZDoh-2H je določen postopen prehod na polno obdavčitev dohodkov iz naslova plačil za ukrepe kmetijske politike in drugih državnih pomoči, izplačanih v povezavi s to dejavnostjo. Navedeni člen določa, da se za leti 2011 in 2012 v davčno osnovo od drugih dohodkov iz osnovne kmetijske in osnovne gozdarske dejavnosti všteta le 50 % teh dohodkov.

129. člen ZDoh-2 (11. člen ZDoh-2H) – akontacija dohodnine od dohodka iz osnovne kmetijske in osnovne gozdarske dejavnosti

V 129. členu ZDoh-2 je dodan nov drugi odstavek, ki določa, da se akontacija dohodnine od drugih dohodkov iz osnovne kmetijske in osnovne gozdarske dejavnosti izračuna in plača po

Stopnji:

- 10 % od davčne osnove, če je posamezno izplačilo večje od 200 EUR,
- 0 % od davčne osnove, če je posamezno izplačilo enako ali manjše od 200 EUR.

3. člen ZDoh-2H – podaljšanje vodenja podatkov v zemljiškem katastru

Z določbo se ureja podaljšanje obdobja vodenja podatkov o katastrskih kulturah in razredih v zemljiškem katastru in to do 30. junija 2012, ko naj bi se vzpostavil novi sistem ugotavljanja katastrskega dohodka.

Podrobnejše pojasnitve o spremembah Zakona o dohodnini najdete na internetni strani:

http://www.durs.gov.si/si/davki_predpisi_in_pojasnila/dohodnina_pojasnila/splosno/informacija_o_spremembah_in_dopolnitvah_zakona_o_dohodnini_zdoh_2h/

Če povzamem kaj to pomeni za kmetije:

Kmetijska gospodarstva, ki živijo v skupnem gospodinjstvu in imajo v letu 2011 KD (katastrski dohodek) ter 50% obdavčljivih subvencij (plačilne pravice in živalske premije) skupaj več kot 7.500 € za leto 2011 so s 01.01.2013 obvezne k vodenju poslovnih knjig (obdavčitev po normiranih odhodkih ali enostavno knjigovodstvo ali dvostavno knjigovodstvo).

Kmetijska gospodarstva so se sama dolžna prigrasiti davčnemu organu o drugačnem načinu ugotavljanja davčne osnove in sicer do 31. 10 2012 za naslednje leto.

Za več informacij smo vam na voljo na izpostavi Slovenska Bistrica, vaši kmetijski svetovalci.

POMEMBNO OBVESTILO!

V ta namen bomo takoj po živinorejski razstavi, ki bo od 7. - 9.9.2012 organizirali tro dnevno delavnico, ki jo bo vodila priznana davčna svetovalka. Na tej delavnici boste seznanjeni z zakonodajo, vse o DDV, pisanje računov, predstavitev posameznih načinov vodenja poslovnih knjig – enostavno ali dvostavno knjigovodstvo prednosti in slabosti enega oziroma drugega načina, osnove sestavljanja bilanc ter najpomembnejše davčni obračun, ki je osnova za vašo obdavčitev. Na tej delavnici boste lahko s prve roke izvedeli odgovore na vsa vprašanja, ki jih imate v zvezi s to tematiko. Delavnica bo plačljiva (cca. 40€), **razliko bo upamo – se še dogovarjamo pokrila občina.**

Povzetek in obvestilo pripravila: Helenca KAPUN

KRATEK OPOMNIK ZA UVELJAVLJANJE UKREPOV KMETIJSKE POLITIKE ZA LETO 2012

Spoštovani nosilci kmetijskih gospodarstev, leto je naokoli in ponovno se bomo srečali na izpolnjevanju vlog za subvencije, tokrat za leto 2012.

Na kratko vas želimo vaši kmetijski svetovalci opozoriti na roke, pomembne za uveljavljanje ukrepov, o postopku oddaje vlog in o novostih pri neposrednih plačilih in ukrepih programa razvoja podeželja.

Opozorimo vas tudi, kako in kdaj morate poskrbeti, da bodo vaši podatki v Registru kmetijskih gospodarstev (RKG) in v registrih živali pravilno urejeni. Z urejenimi podatki v registrih in s pravilno izpolnjenimi, ter pravočasno oddanimi vlogami lahko sami prispevate k hitrejši obdelavi vlog in k hitrejšim izplačilom.

LETOŠNJI ROKI SO:

Rok za oddajo zbirne vloge pri svojem kmetijskem svetovalcu:

od 27. februarja do 7. maja 2012.

Zamudni rok: od 8. maja do 1. junija 2012. NE ZAMUJAJTE, ker bodo izplačila zahtevkov za vsak delovni dan zamude znižana za 1%, za plačila za dodatke za lupinarje, strošnice in posebne premije za bike in vole pa za 3%.

Sprememba zbirne vloge: od 8. do vključno 31. maja 2012, brez znižanja plačil.

Spremembe lahko vključujejo: spremembo zahtevkov, dodajanje novih zahtevkov in novih GERK-ov, ki ste jih v RKG vnesli po oddaji zbirne vloge.

Obrazec B1 – »Oddaja in nabava živinskih gnojil« se odda z zbirno vlogo ali najpozneje do 31. avgusta 2012.

Primer višje sile: mora upravičenec pisno sporočiti Agenciji RS za kmetijske trge in razvoj podeželja v roku 10 delovnih dni od dneva, ko to lahko stori in priložiti ustrezna dokazila.

Do 31. avgusta 2012 morajo upravičenci, ki so vključeni v izvajanje pod ukrepov KOP, za izpolnitev obveznosti za leto 2012 opraviti **najmanj 4 ure izobraževanja.**

KDO MORA VLOŽITI ZBIRNO VLOGO?

Nosilci kmetijskih gospodarstev, ki:

- v letu 2012 želijo vložiti zahtevek za katerikoli ukrep kmetijske politike,
- imajo obveznost za izvajanje pod ukrepov KOP in v letu 2012 ne bodo vložili zahtevkov za te pod ukrepe,
- so zavezanci za izpolnjevanje zahtev navzkrižne skladnosti,
- dajejo v promet živinska gnojila.

IZPOLNJEVANJE ZBIRNE VLOGE

Zbirno vlogo in zahtevke lahko izpolnite elektronsko na lokacijah Kmetijske svetovalne službe ali samostojno preko informacijskega sistema »E-poslovanje«. Vloga v elektronski obliki, podpisana z varnim elektronskim podpisom s kvalificiranim potrdilom (to lahko izvede nosilec sam ali preko pooblaščenca), se pošlje Agenciji. Kadar zbirno vlogo vlaga pooblaščenec nosilca kmetijskega gospodarstva, mora na vnosno mesto prinesiti dva izvoda originalno podpisanega pooblastila nosilca kmetijskega gospodarstva (navadno pooblastilo). Periodična pooblastila je pred vložitvijo zbirne vloge še zmeraj potrebno pošiljati na Agencijo.

Ročno se izpolnijo le naslednji obrazci:

- »Obvestilo o izločitvi ali nadomestitvi živali«,
- »Zahtevek za dodelitev plačilnih pravic iz nacionalne rezerve«.

Ročno izpolnjene obrazce, elektronsko izpolnjene obrazce s podpisi tretjih oseb (B1, F, G) in priloge se pošlje s priporočeno pošto na naslov: Agencija RS za kmetijske trge in razvoj podeželja, p. p. 189, 1001 Ljubljana, s pripisom o vsebini pošiljke – npr.: »B1 obrazec«.

**INFORMACIJE POVZETE PO UKREPIH KMETIJSKE POLITIKE ZA LETO 2012...*

Helena KAPUN

UKREPI PROGRAMA RAZVOJA PODEŽELJA – NOVOSTI V LETU 2012

Skladno z Uredbo o plačilih za ukrepe 2 osi programa razvoja podeželja Republike Slovenije za obdobje 2007-2013 se v letu 2012 uvajajo naslednje novosti:

Dve novi plačili za pod ukrepe KOP

V okviru kmetijsko okoljskih pod ukrepov KOP je mogoče pridobiti dve novi plačili, in sicer za:

1. **neprezimne posevke (NEP): 61,09 evra/ha.**

ekološko kmetovanje (EK) – preusmerjanje, vrednosti plačil so naslednje:

- njive-poljščine: 357,52 evra/ha letno,
- vrtnine na prostem: 600 evrov/ha letno,
 - vrtnine v zavarovanih prostorih: 600 evrov/ha letno,
 - nasadi sadovnjakov z gostoto najmanj 100 dreves/ha pri orehu in kostanju, ter najmanj 200 dreves/ha pri ostalih sadnih vrstah: 753,58 evra/ha letno,
- travniki visokodebelni sadovnjaki z gostoto 50-200 dreves/ha: 411,23 evra/ha letno,
- vinogradi, hmeljišča, drevesnice: 635,91 evra/ha letno,
- travinje (trave in travno deteljne mešanice na njivah, trajno travinje):
- obtežba 0,2-0,5 GVŽ/ha: 197,21 evra/ha letno,
- obtežba 0,5-1,9 GVŽ/ha: 450 evrov/ha letno.

Prevzemanje novih obveznosti za pod ukrepe KOP

Upravičenci lahko prevzemajo nove obveznosti za izvajanje naslednjih pod ukrepov KOP:

- ekološko kmetovanje (EK),
- neprezimni posevki (NEP),
- košnja strmih travnikov z nagibom: 35-50 % (S35) oz. z nagibom nad 50 % (S50),
- travniški sadovnjaki (TSA),
- strmi vinogradi z nagibom 30-40 % (V30) oz. z nagibom nad 40 % (V40),
- ohranjanje ekstenzivnih kraških pašnikov (EKP),
- ohranjanje posebnih traviščnih habitatov (HAB),
- ohranjanje traviščnih habitatov metuljev (MET),
- ohranjanje steljnikov (STE),
- ohranjanje habitatov ptic vlažnih ekstenzivnih travnikov na območjih Natura 2000 (VTR).

Podaljšanje obveznosti izvajanja pod ukrepov KOP

Upravičenci, ki so v letu 2007 vstopili v pod ukrepe KOP in se jim je z letom 2011 petletna obveznost zaključila, lahko v letu 2012 to obveznost podaljšajo. To pomeni, da lahko upravičenci nadaljujejo obveznost s pod ukrepi KOP, ki so jih izvajali v letih 2007-2011. Obveznost KOP lahko nadaljujejo na istih površinah, s celotnim pod ukrepom KOP, sicer Agencija podaljšanje zavrne.

Pri podaljšanju obveznosti izvajanja pod ukrepov KOP je v letu 2012 plačilo mogoče uveljavljati za vključeno površino iz leta 2010, ki jo določi AKTRP, ter jo upravičencu »ponudi« pri oddaji zbirne vloge. Površina se v letu 2012 lahko poveča za največ 2 ha oziroma 20 % (kar je ugodnejše za upravičenca) in zmanjša za največ 10 %. **Če je povečanje površine večje od 20 % ali 2 ha, se plačilo za te površine ne odobri in ne izplača.** V letu 2013 povečanje površine v pod ukrepu KOP ne bo mogoče. V primeru zmanjšanja površine pod ukrepa KOP, ki je večje od dopustnega, upravičenec obveznosti ne bo mogel podaljšati.

Pri podaljšanju obveznosti izvajanja pod ukrepa KOP - reja avtohtonih in tradicionalnih pasem domačih živali (PAS) se število živali posamezne vrste iz zaključene petletne obveznosti lahko poveča do obtežbe 1,9 GVŽ/ha, zmanjša se lahko za največ 10 %, vendar stalež živali po zmanjšanju ne sme biti manjši od 1 GVŽ.

Nosilci KMG, ki so na določenih površinah izvajali pod ukrepe KOP in se jim je z letom 2011 petletna obveznost zaključila, obveznosti pa ne želijo nadaljevati, lahko te površine v letu 2012 prenesejo na drug KMG **z obrazcem E**. Izvajanje pod ukrepov KOP se podaljša z vložitvijo zbirne vloge in zahtevka za KOP v letu 2012. V primeru, da površina odstopa od površine razvidne v preglednici obveznosti, se pri pojasnilu k zbirni vlogi navedejo razlogi za odstopanje (prevzem z obrazcem F, menjava pod ukrepa KOP).

Sprememba načina določanja nagiba strmih travnikov

Z letom 2012 se uvaja nov način ugotavljanja nagiba strmih travnikov, zato ni mogoče teh ukrepov podaljšati ampak samo vstopati na novo. Na novo lahko vstopite v ukrep - košnja strmih travnikov z nagibom 35 - 50 % (S35) oz. - z nagibom nad 50 % (S50) Nagib strmih travnikov je izračunan na podlagi digitalnega modela višin. Upošteva se podatek o GERK-u ali delu GERK-a, ki ga Agencija pridobi iz grafične evidence nagiba strmih travnikov. Upravičenci lahko uveljavljajo plačila za pod ukrep S35 oz. S50 le na površinah, določenih v evidencah, zato meritev nagiba strmih travnikov ni potrebno več izvajati.

Izvajanje pod ukrepov KOP na isti površini

Posamezne pod ukrepe KOP morajo upravičenci izvajati na isti površini ves čas trajanja obveznosti, razen pod ukrepov - ozelenitev njivskih površin (ZEL), - neprezimni posevki (NEP) in - pridelava avtohtonih in tradicionalnih sort kmetijskih rastlin (SOR) ter v primeru pojava koruznega hrošča na določenem območju pri pod ukrepu - sonaravna reja domačih živali (REJ).

Obtežba z živino na KMG pri pod ukrepih KOP

Pri izvajanju pod ukrepov KOP se, kot izpolnjevanje pogoja glede zahtevane obtežbe z živino na KMG, namesto dosedanje dnevne obtežbe upošteva povprečna letna obtežba. Za izračun obtežbe se pri govedu upošteva pet datumov. Prvi datum je 1. 2. 2012 ter še štirje datumi, ki jih določi Agencija. Pri živalih iz turnusne reje se upošteva povprečno število živali in trajanje turnusov iz obrazca B.

Pri izvajanju pod ukrepa KOP - ekološko kmetovanje (EK) lahko upravičenci uveljavljajo plačila za travinje z obtežbo 0,2-0,5 GVŽ/ha ali z obtežbo 0,5-1,9 GVŽ/ha.

Obravnavanje višje sile ali izrednih okoliščin pri pod ukrepih KOP

Ko se škoda ne oceni v skladu s predpisi o varstvu pred naravnimi in drugimi nesrečami ter o odpravi posledic naravnih nesreč, se v primeru višje sile ali izrednih okoliščin kot dokazilo upošteva tudi izjava o ogledu in oceni škode na kraju samem, ki ju poda Kmetijsko svetovalna služba.

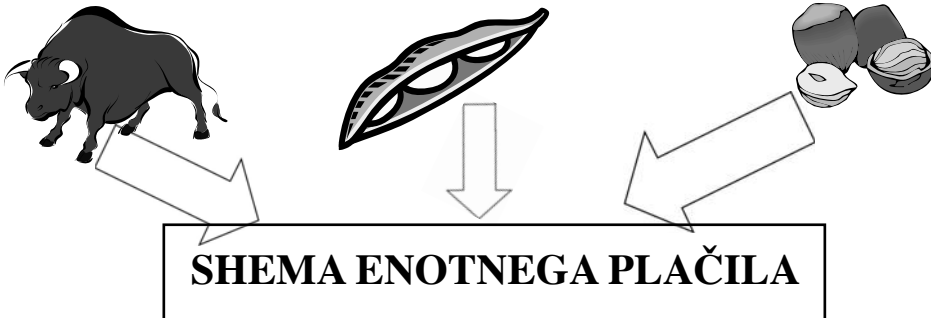
* *INFORMACIJE POVZETE PO UKREPIH KMETIJSKE POLITIKE ZA LETO 2012...*

Valerija KOVAČIČ

NEPOSREDNA PLAČILA – NOVOSTI V LETU 2012

V spodnjih vrsticah vam prenašamo informacije glede bistvenih novosti v okviru neposrednih plačil v letu 2012.

Vključitev posebne premije za bika in vole, pomoči za stročnice in podpore za lupinarje v shemo enotnega plačila (SEP) ali po »domače povedano - jih bodo pripisali plačilnim pravicam v lasti nosilca kmetije«



Z letom 2012 postanejo posebna premija za bike in vole, pomoč za stročnice in podpora za lupinarje proizvodno nevezana plačila in se vključijo v SEP kot dodatek na plačilne pravice.

Do dodatka na plačilne pravice so upravičeni nosilci kmetijskih gospodarstev, ki so za leto 2007 oz. 2008 prejeli posebne premije za bike in vole oz. pomoč za stročnice oz. podporo za pridelavo lupinarjev. Dodatek za posamezno kmetijsko gospodarstvo se izračuna tako, da se povprečna vrednost odobrenih premij za bike in vole oz. pomoči za stročnice oz. lupinarje v referenčnem obdobju 2007-2008, deli s številom plačilnih pravic, ki jih bo imelo kmetijsko gospodarstvo v Registru plačilnih pravic na dan 15. maja 2012 in ki ne bodo v zakupu.

Za pridobitev dodatkov morajo nosilci kmetijskih gospodarstev v okviru zbirne vloge za leto 2012 vložiti zahtevek za dodelitev dodatka za posebno premijo za bike in vole oz. za stročnice oz. za lupinarje.

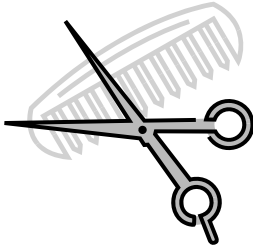


**Avtomatski zahtevek
za dodatno plačilo za
ekstenzivno rejo ženskih
govedi (ERG)**

Z letom 2012 se uvaja avtomatski zahtevek za ukrep ERG, kar pomeni, da nosilec kmetijskega gospodarstva na zbirni vlogi označi, da uveljavlja zahtevek za ERG za vse potencialno upravičene živali na kmetiji. S tem se ukinja vlaganje zahtevkov v treh obdobjih. Nosilec kmetijskega gospodarstva na obrazcu »Zahtevek za dodatno plačilo za ERG« izjavi, da uveljavlja zahtevek za ERG in poda izjavo glede povprečne mlečnosti.

Potencialno upravičena žival za ukrep ERG je krava oziroma telica, ki teli od 11. 12. 2011 do 1. 9. 2012 in je mesne pasme ali rojena s križanjem z mesno pasmo, pri čemer so križanci najmanj 50 % dovoljene pasme. Upravičene živali bodo zajete po podatkih iz CRG na dan 1. 12. 2012.

Zahtevek bo odobren za živali, ki bodo izpolnjevale vse predpisane pogoje iz uredbe o neposrednih plačilih glede obdobja obvezne reje, telitve, identifikacije in registracije živali, spola in pasme. Kontrola na kraju samem se bo za izbrana kmetijska gospodarstva izvajala čez vse leto, kar pomeni, da se lahko izvede tudi že pred oddajo zbirne vloge. Za potencialno upravičene živali z ugotovljenimi nepravilnostmi (na njih samih ali pri teletih) na kraju samem so v skladu s 65. členom Uredbe Komisije (ES) št. 1122/2009 predvidena znižanja in izključitve.



Modulacija – znižanje slovenskega dela neposrednih plačil (plačilne pravice z dodatki, ERG, dodatno plačilo za mleko)

Finančna sredstva za izplačilo neposrednih plačil zagotavljajo viri iz EU (90 %) in slovenski viri (10 %). Nosilcem kmetijskih gospodarstev, katerih skupni znesek neposrednih plačil presega 5.000 evrov, se bo del sredstev iz državnega proračuna znižal na 500 evrov.

Primer:

Skupni znesek neposrednih plačil za kmetijsko gospodarstvo za leto 2012 znaša 20.000 evrov. Zaradi modulacije bo znesek izplačila znižan na 18.500 evrov, ker se bo slovenski del sredstev (10 % od 20.000 evrov znaša 2.000 evrov) zaradi modulacije znižal na 500 evrov.

Poenostavljeno povedano pomeni, da bodo vsem, ki prejema preko 5000 € neposrednih plačil izvedli modulacijo. Modulacija se izvede na slovenski prispevek, ki znaša 10% plačil. Za te kmetije je predpisano, da slovenski del ne sme presegati 500 €.

Če pokomentiramo zgornji primer pomeni, da od 20.000€ znaša slovenskih 10% 2000 € in ta znesek se zniža na 500 €. Tako dobi kmet 90 % plačil iz evropskih virov to je 18.000 € in »10 % slovenski delež« – znižan (moduliran) z 2.000 € na 500 €. Končni znesek znaša 18.500 €.

** INFORMACIJE POVZETE PO UKREPIH KMETIJSKE POLITIKE ZA LETO 2012...*

Srečko RAJH

IDENTIFIKACIJA IN REGISTRACIJA ŽIVALI

SIR - za območje R Slovenije vodi sistem identifikacije in registracije živali

E-pošta: info.sir@gov.si

Spletna stran: <http://www.mkgp.gov.si>

Poštni naslov: MKGP-SIR, Dunajska 58, 1000 Ljubljana

KMETLIJSKO GOSPODARSTVO

- je vsak prostor (lokacija), kjer se redijo oz. zadržujejo rejne živali in je del kmet. gospodarstva (KMG-MID)

vsako gospodarstvo mora imeti svoj G-MID

G-MID: 100913319

- kmetija
- planina
- skupni pašnik
- sejmišče, razstava
- klavnica
- objekti za zbiranje poginulih živali



- kmet. gospodarstvo lahko ima več gospodarstev,
- G-MID je lahko enak KMG-MID-u, lahko pa tudi ne,
- na posameznem gospodarstvu je lahko več vrst živali,
- za živali na gospodarstvu je odgovoren imetnik živali,
- imetnik ni nujno ista oseba kot nosilec kmetijskega gospodarstva.

IMETNIK ŽIVALI

je pravna ali fizična oseba, ki je lastnik živali ali zanje skrbi:

- rejec
- gospodar pašnika
- odgovorne osebe na razstavah, sejmiščih, v klavnicah ...

'MKGP' ušesne znamke

govedo mora biti označeno z rumeno ušesno znamko v obeh ušesih

IZGUBLJENO ušesno znamko se mora nadomestiti z novo (4 tedni), ki ima isto ID številko, kot je bila na izgubljeni, in oznako, da gre za dvojnik - "DVOJNIK I".

Nadomeščanje ušesnih znamk – v 4 tednih

- imetnik mora v 7 dneh naročiti dvojnik,

- dobavitelj mora dvojnik dostaviti najpozneje v 14 dneh,

Imetnik mora vstaviti ušesno znamko v uho živali takoj oz. najpozneje v 7 dneh od prejema!!!



(NAJ UŠESNE ZNAMKE NE KONČAJO DOMA V PREDALU!!!)

Pri kontrolah IZ NAVZKRIŽNE SKLADNOSTI opazamo prevelik delež živali brez ene ušesne znamke !!!

REGISTER GOVEDI NA GOSPODARSTVU

ROJSTVO, NAKUP ŽIVALI

vpis podatkov o živali,
G-MID prejšnjega,
gospodarstva, datum,
rojstva/prihoda.

ODDAJA ŽIVALI

dopisati datum odhoda,
G-MID naslednjega
gospodarstva (npr. novi imetnik, klavnica, zbiralnica trupel)

Ypis v RGG: 7 dni

E-RGG – elektronski register govedi na gospodarstvu

1. RGG se lahko nahaja tudi v elektronski obliki (npr. excel, kupljen program ipd.),
2. e-RGG mora biti vsebinsko in oblikovno skladen z “rumeno knjigo”,
3. kontrolor lahko zahteva, da imetnik za potrebe kontrole e-RGG natisne,
4. storitev e-RGG je na voljo na Volosu (dostop do Volosa).

Prednosti e-RGG

vnos podatkov o dogodkih prek interneta,
elektronski RGG (ni potrebno voditi “rumene knjige”),
manj verjetnosti za kršitve pri kontroli RGG,
več informacij o stanju na gospodarstvu.

ROJSTVO TELET, PREMIKI

ROJSTVO

1. Tele **vpisati** v RGG,
2. Tele **označiti** do starosti **20 dni**,
3. Izpolniti potrdilo o označitvi in posredovati podatke na VA, KGZS, SIR, imetnik sam
4. **Registracija** - vnos podatkov v CRG (7 dni) SIR izda potni list!

NAKUP

Imetnik z živaljo prejme potni list s **kuponom PRIHOD**,
Kupon posreduje veterinarju registrira prihod v CRG oz. imetnik podatke v Volos (CRG) vnese sam (**7 dni**).

PRODAJA

Imetnik veterinarju posreduje kupon **ODHOD** registrira odhod živali v CRG oz. imetnik podatke v Volos (CRG) vnese sam (**7 dni**)
Potni list s kuponom PRIHOD se posreduje z živaljo; npr. novemu imetniku, na klavnico ...

Hramba dokumentacije: najmanj 3 leta !!!

PRIGLAŠANJE DOGODKOV – govedo

Rojstvo, odhod in prihod je potrebno priglasiti v 7 dneh po registraciji oz. Premiku:

- **Prekoračitev roka za priglasitev ima lahko precejšnje posledice pri uveljavljanju ukrepa ERG, in pri navzkrižni skladnosti!!!**

NOVOSTI V ZADNJIH DVEH LETIH

Po 1.1.2010:

V RDG je za vsako individualno označeno žival, rojeno po 1.1.2010, potrebno vpisati še:

- identifikacijsko številko živali,
- letnico rojstva in datum označitve,
- mesec in leto smrti živali na gospodarstvu,
- pasmo in genotip, če je znan.

Po 1.1.2011:

Na spremni list za drobnico je za vsako individualno označeno žival potrebno vpisati še identifikacijsko številko živali.

Obvezna elektronska identifikacija drobnice (EI) na način:

- v enem ušesu je obvezna rumena znamka,
drugo sredstvo za označitev je elektronski transponder (ušesna znamka ali bolus).

Izjema: države članice, ki imajo 600.000 živali ali manj lahko določijo, da elektronsko označevanje ni obvezno za živali, s katerimi se ne trguje znotraj skupnosti. V Sloveniji bo EI obvezna le za živali, ki se premikajo v druge DČ.

REGISTRACIJA DROBNICE



DO STAROSTI 9 (6) MESECEV oz. pred premikom



1. Rumena oglata ušesna znamka "MKGP" v obe ušesi (ali znamka v eno uho + tetoviranje v drugo uho),
2. Jagnjeta in kozliči, namenjeni za zakol do starosti 12 mesecev - ena rumena okrogla ušesna znamka (SIŠ)



Veljavna označitev drobnice (pred 31. 12. 2004) je še tudi:

3. Ušesna znamka selekcijske službe,
4. Ušesna znamka veterinarske službe.

Ušesne znamke imajo na zalogi označevalci (veterinarji, kmetijski kontrolorji).

SPREMNI LIST ZA DROBNICO

Spremni list izpolni in s podpisom potrdi imetnik, ki živali oddaja (podpis oddajatelja), na spremni list vpiše tudi podatke o prejemniku, ki spremni list sopodpiše (podpis prejemnika).

Prejemnik (kupec) živali prejme izviren spremnega lista (sive barve) in kopijo »prihod« (rdeče barve).

Oddajatelj (prodajalec) živali obdrži kopijo ODHOD (zelene barve) in kopijo za oddajatelja, ki je na voljo v letu 2011

Kopiji ODHOD in PRIHOD se uporabita kot obrazca za sporočanje premikov; prodajalec in kupec ju oddata veterinarski organizaciji oz., če imata dostop do internetne aplikacije Volos, sama registrirata premik v CRD.

Rok za prigrasitev premika je 7 dni po dogodku.

IDENTIFIKACIJA IN REGISTRACIJA PRAŠIČEV

OZNAČITEV PRAŠIČEV - ČIMPREJ PO ROJSTVU, NAJKASNEJE PRED PREMİKOM

SIŠ – skupna identifikacijska številka (desno uho, izjemoma tetoviranje v desno uho ali na desno stran hrbtna tik za plečem).

To pomeni:

Obvezno morajo biti označeni prašiči, ki niso bili rojeni na gospodarstvu.

Če se znamka izgubi, jo je potrebno nadomestiti.

Prašiče, ki so bili rojeni na gospodarstvu je potrebno označiti najkasneje pred premikom.



KONTROLE:

Skupno število prašičev na kmetijskem gospodarstvu

Število prašičev s premikom (niso rojeni na g.), ki morajo biti označeni

Število prašičev, ki morajo biti označeni in so označeni

REGISTER PRAŠIČEV NA GOSPODARSTVU (RPG)

- podatki o imetniku in gospodarstvu,
- vpisati vsa **rojstva, premike** (skupine živali), **stalež** najkasneje v 7 dneh
- **podatki o nakupu in prodaji:**
datum, število živali, G-MID oz. naslov gospodarstva odhoda/prihoda, stalež.

CENTRALNI REGISTER PRAŠIČEV (CRPš)

- sporočanje premikov (odhod, prihod) v 7 dneh,
- sporočanje rojstev, poginov, zakolov doma v CRPš ni potrebno
- sporočanje staleža prašičev v CRPš (1 x letno).

PREMIKI PRAŠIČEV

IMETNIK, KI PRAŠIČE ODDAJA

- izpolni SPREMNI LIST
- ODHOD sporoči v CRPš: kupon ODHOD odda pristojnemu veterinarju oz. imetnik podatke v Volos (CRPš) vnese sam (**7 dni**)
- ODHOD vpiše v RPG

IMETNIK, KI PRAŠIČE PREJEMA

- od prodajalca prejme kupon PRIHOD in SPREMNI LIST
- PRIHOD sporoči v CRPš: kupon PRIHOD odda pristojnemu veterinarju oz. imetnik podatke v Volos (CRPš) vnese sam (**7 dni**)
- PRIHOD vpiše v RPG
- Hramba dokumentacije: najmanj 3 leta.

*INFORMACIJE POVZETE PO UKREPIH KMETIJSKE POLITIKE ZA LETO 2012...

STANKA PAŽEK

NAVZKRIŽNA SKLADNOST

Kontrola izpolnjevanja zahtev iz navzkrižne skladnosti se opravi pri najmanj 1% vseh zavezancev, po uredbi o "navzkrižni skladnosti".

Zavezanci za navzkrižno skladnost so vsi, ki uveljavljajo neposredna plačila iz predpisa, ki ureja uredbo neposrednih plačil v kmetijstvu. Izbor KMG-MID-ov poteka na več načinov:

- kontrola na kraju samem,
- naključni izbor AT izbor se izdela vsako leto. Na vseh kmetijskih gospodarstvih, ki so izbrani v vzorec za pregled, je potrebno opraviti kontrolo na kraju samem v zadevnem koledarskem letu,
- direktni izbor – prijave (kontrolorji, vsebinske službe, inšpektorati, drugo...).

Nova uredba o navzkrižni skladnosti je bila objavljena v Ur. l. št. 98/2011 in s **1. januarjem 2012** stopi v veljavo. Če kmet spoštuje zakonodajo, mu ni potrebno skrbeti glede pravil navzkrižne skladnosti. V nasprotnem primeru ga lahko doleti sankcija v obliki znižanja sredstev, do katerih bi sicer bil upravičen.

NOVOSTI V LETU 2012

Kontrole navzkrižne skladnosti se izvajajo **celo leto** v terminih, ki so primerni za izvedbo kontrole posameznih zahtev oz. standardov.

Kontrole se razporedijo glede na kritična obdobja preverjanja (nitrati, habitati, FFS,..).

Dvig sankcijskih točk na 3 % dobri kmetijski in okoljski pogoji,

Uvedba namernih kršitev najmanjša sankcija v tem primeru je 20 %,

Uvedba zahteve po označevanju prašičev (*I&R prašičev*),

Uvedba zahteve vzpostavitve varovalnih pasov ob vodotokih – za enkrat se ti pasovi ne razlikujejo od obvodnih pasov pri uporabi FFS in gnojenju (*v prihodnje se ta zahteva lahko spremeni*).

Naj vas opomnim, da imamo:

- **MALE KRŠITVE**

Ne vplivajo bistveno na okolje in zdravje ljudi, živali ali rastlin in zaradi njih niso oziroma ne bodo nastale škodljive posledice, ter se dajo odpraviti na kraju samem ali v razumno kratkem roku.

Če mala kršitev ni odpravljena na kraju samem, mora zavezanec poslati dokaze o odpravi kršitve v roku 15 dni od datuma, ko je bil na zapisniku obveščen o mali kršitvi na naslov Agencija RS za kmetijske trge in razvoj podeželja, Dunajska 160, 1000 Ljubljana. Če nosi-

lec v predpisanem roku ne posreduje ustreznih dokazil gre za navadno kršitev (srednja), ki se obravnava po običajnem postopku.

Male kršitve, ki so ugotovljene pri kontroli na kraju samem, **se navedejo v zapisnik** o kontroli na kraju samem. Kot dokazi so mišljene **listine, izjave zavezanca ali fotografije**, iz katerih je razvidno, da je kršitev odpravljena.

- **KRŠITVE (NESKLADNOSTI) IZ MALOMARNOSTI**

Pri tej kršitvi imamo več zahtev opredeljenih po stopnjah. Stopnje so določene z ocenjevalnim delom z oceno pomembnosti neskladnosti v zvezi z vsakim aktom in/ali standardom na podlagi meril **resnosti, obsega, stalnosti in ponavljanja**.

- **NAMERNE KRŠITVE**

Če agencija kadar koli v postopku kontrole in po predhodnem opozorilu, naj se odpravijo točno določene nepravilnosti, ali kadar koli med vodenjem postopka ugotovi, da gre za namerno ali namerno ponavljajoče se kršenje zahtev in standardov navzkrižne skladnosti, nosilcu pa po pisnem pozivu, naj se razjasni dejansko stanje, ne uspe dokazati nasprotnega, se uporabijo znižanja in izključitve.

Na splošno se kršitev šteje za namerno povzročeno v primerih, ko je nosilec (kmet) zavestno kršil predpisane zahteve, z razumevanjem in zavedajoč se možnih posledic takšnega dejanja. V vseh primerih je potrebno preučiti ali je bil kmet malomaren ali je ravnal namerno. Odločitev o višini znižanja plačila izvede Agencija na podlagi presoje ugotovitev (ocene), ki jih je kontrolor podal na Zapisnik o kontroli. Zato je pomembno, da zapisnik o kontroli vsebuje dovolj informacij za odločitev Agencije, ki na podlagi tehtanja dokazov uporabi ustrezno znižanje plačil.

Če nosilec namenoma ne izpolnjuje pravil navzkrižne skladnosti, se bodo na splošno zmanjšala plačila za 20%. Sicer pa se lahko, glede na tehtanje dokazov, plačila zmanjšajo od 15% do 100%, odvisno od obsega, resnosti in stalnosti ter morebitnega ponavljanja kršitve.

Dodanih je nekaj novih zahtev navzkrižne skladnosti, bistveni novosti pa sta uvedba namer-
nih kršitev ter uvedba varovalnih pasov ob vodotokih. **Varovalni pasovi se zaenkrat ne ločijo od obvodnih pasov, kjer je prepovedano gnojenje in uporaba fitofarmaceutskih sredstev. Dodana je bila tudi nova zahteva, po kateri je označevanje prašičev na go-
spodarstvu obvezno.**

Glede na resnost in obseg namerne kršitve pa lahko zavezanec tudi izgubi pravico do izplačil za konkretno leto.

V informacijo še posredujem novost, da je v pripravi novi priročnik iz zahtev NS, z vsebino na 161 straneh, ki ga boste prejeli ob vnosu Zbirne Vloge za leto 2012 ali kasneje na sedežu KSS. Vzemite te zahteve resno, opozorite in pokličite svojega kmetijskega svetovalca na brezplačen ogled in svetovanje na svojem kmetijskem gospodarstvu, da se boste izognili napakam ob morebitni kontroli iz zahtev NS.

*INFORMACIJE POVZETE PO UKREPIH KMETIJSKE POLITIKE ZA LETO 2012...

MARIJA KRESNIK

ALI IMATE NA VAŠI KMETIJI V NAČRTU GRADNJO KMETIJSKIH OBJEKTOV, PA NIMATE NA RAZPOLAGO ZEMLJIŠČ NAMENJENIH GRADNJI?

V spodnjih vrsticah je opisan postopek in pogoji, ki jih morate izpolnjevati da lahko sploh začnete svoje aktivnosti v tej smeri. Ob počasnosti sprejemanja občinskih prostorskih načrtov in pridobivanja gradbenih zemljišč na tej osnovi je vsekakor za kmetije, ki izpolnjujejo pogoje priporočljivo, da se lotijo tega postopka in si tako uredijo potrebne papirje za pridobitev gradbenih dovoljenj.

V skladu z ZKZ (zakonom o kmetijskih zemljiščih) gradnja na kmetijskih zemljiščih ni dopustna, lahko pa občina v določenem prehodnem obdobju od uveljavitve novele ZKZ-C brez spremembe namenske rabe kmetijskega zemljišča z občinskim podrobnim prostorskim načrtom (OPPN) načrtuje določene objekte, ki so neposredno namenjeni kmetijski dejavnosti in so po predpisih o uvedbi in uporabi enotne klasifikacije vrst objektov in o določitvi objektov državnega pomena uvrščeni v skupino ne stanovanjskih kmetijskih stavb (v nadaljevanju: kmetijski objekti). Gradnja omenjenih objektov bo na kmetijskih zemljišč mogoča le ob predhodno sprejetem OPPN.

Da lokalna skupnost lahko sprejme OPPN morajo biti izpolnjeni določeni pogoji, in sicer:

- sklep o začetku priprave OPPN mora lokalna skupnost sprejeti do 30.6.2013 kmetijsko gospodarstvo mora izpolnjevati predpisane pogoje:

• **vpisano mora biti v register kmetijskih gospodarstev in**

a) če gre za kmetijo po zakonu, ki ureja kmetijstvo:

- *mora imeti najmanj enega člana pokojninsko in invalidsko zavarovanega kot kmeta, in sicer neprekinjeno dve leti pred vložitvijo vloge, ali*
- *mora imeti nosilca kmetijskega gospodarstva, ki je pokojninsko in invalidsko zavarovan kot kmet in je pridobil sredstva iz Programa razvoja podeželja kot mladi prevzemnik kmetije,*

b) če gre za samostojnega podjetnika ali pravno osebo po zakonu, ki ureja kmetijstvo: mora v letu pred vložitvijo vloge doseči dohodek iz kmetijske dejavnosti najmanj v višini 60% letnega dohodka, pri čemer **mora biti dohodek večji kot 20.000 EUR ali letni dohodek najmanj 500.000 EUR:**

- pobuda, skupaj z odločbo MKGP, da kmetijsko gospodarstvo izpolnjuje predpisane pogoje, mora biti vložena na lokalno skupnost do **31. 12. 2012.**
- O tem, ali kmetijsko gospodarstvo izpolnjuje predpisane pogoje, odloči MKGP. Vlogo o izpolnjevanju pogojev mora kmetijsko gospodarstvo vložiti **na MKGP do 31. 3. 2012**, vlogi pa je treba priložiti dokazila o izpolnjevanju pogojev iz točke a) oziroma točke b) iz prejšnjega odstavka.

Vloga na MKGP (Ministrstvo za kmetijstvo, gozdarstvo in prehrano) ima naslednje vsebine:

Ime in priimek vlagatelja:

Naslov:

Poštno številko in ime pošte:

KMG MID:

MKGP

Dunajska 22

1000 Ljubljana

ZADEVA : Vloga za ugotavljanje pogojev po tretjem odstavku 39. člena novele ZKZ-C za pripravo OPPN za kmetovalce

Spodaj podpisani _____, stnujoč _____, rojen _____, KMG MID: _____, dajem na Ministrstvo za kmetijstvo, gozdarstvo in prehrano vlogo za ugotavljanje pogojev po tretjem odstavku 39. člena novele ZKZ-C za pripravo OPPN za kmetovalce.

Izpolnjujem naslednje pogoje:

KMG je kmetija in najmanj en član te kmetije je pokojninsko in invalidsko zavarovan kot kmet; v tem primeru se navede samo, kateri član je pokojninsko in invalidsko zavarovan kot kmet, podatek o pokojninskem zavarovanju po uradni dolžnosti pridobi MKGP oziroma/ali

1. KMG je kmetija, nosilec je pokojninsko in invalidsko zavarovan kot kmet in je pridobil sredstva kot mladi prevzemnik kmetije: potrebno je priložiti odločbo Agencije Republike Slovenije za kmetijske trge in razvoj podeželja, da je nosilec kot mladi prevzemnik kmetije pridobil sredstva iz naslova Programa razvoja podeželja.

2. Ustrezno obkroži!

3. Datum:

4. Podpis:

Priloge:

Potrdilo o pokojninsko invalidskem zavarovanju

Potrdilo o plačilu upravne takse

V skladu z Zakonom o upravnih taksah (Uradni list RS, št. 106/10 - UPB5) je potrebno za vlogo in odločbo plačati upravno takso, v skupnem znesku 22,66 EUR. Znesek se nakaže na:

Ministrstvo za kmetijstvo, gozdarstvo in prehrano, Dunajska cesta 22, 1000 Ljubljana

Št. računa: 01100-1000315637, Sklic: 1123116-7111002

Znesek za nakazilo: 22,66 EUR

Namen: pobuda za OPPN – upravna taksa

V kolikor boste potrebovali dodatne pojasnitve ali pomoč pri pošiljanju vloge na MKGP, se lahko pri tem po pomoč obrnete na Kmetijsko svetovalno službo v Slovenski Bistrici!

SREČKO RAJH

FADN KNJIGOVODSTVO 2012

Vsi, ki ste z MKGP podpisali pogodbo spadate med vzorčne kmetije za vodenje FADN knjigovodstva in dobite za svoje delo nagrado (175 €), ali pa ste obvezniki in ste v preteklih letih kandidirali na razpis iz kmetijstva **morate do 28.02.2012** v računovodsko pisarno na Ptujju poslati **popisni list 2011/2012** in vseh dvanajst denarnih poročil in poročil o gibanju živine in doma pridelanih pridelkov. Obrazce dobite na KSS Slov. Bistrica ali na spletni stani AKTRP.

Nekaj navodil in opozoril pri izpolnjevanju popisnega lista:

- popisni list mora pregledati in podpisati vaš svetovalec,
- obvezna je telefonska številka tistega, ki dela poročila za FADN,
- površine naj bodo vpisane na ar natančno iz D obrazca subvencijske vloge,
- stroški avtomobila so v kilometrih in ne v %,
- mlečne kvote vpišemo iz odločbe- to ni oddano mleko,
- zemljišča iz preglednice 6 in 13 se morata po površini ujemati,
- če vpisujete kredite, vpišite vsakega ločeno,
- pri trajnih nasadih, gospodarskih poslopijih in mehanizaciji se vpisujejo samo spremembe.

Natančno je sedaj definirano, kdaj začne kmetija voditi FADN za obdelavo. Začne najkasneje 30 dni po izdaji odločbe, ter še 5 let po zadnjem prejemu nakazanih sredstev. Se pravi, če so bila zadnja sredstva nakazana npr: v januarju oz. kasneje, to leto kmetija vodi FADN samo za lastno evidenco, za obdelavo, pa šele prvo naslednje koledarsko leto. To podaljša obveznost kmetije s 5 na najmanj 6 let.

To je le nekaj opozoril pri izpolnjevanju popisnega lista. Ko boste popisni list končali ga skupaj z denarnimi poročili in poročili o pridelkih živini in delovni sili prinese vašemu svetovalcu, da ga bosta skupaj pregledala in podpisala.

Obilo uspeha pri delu !

Valerija KOVAČIČ



Kmetijsko gozdarska zbornica Slovenije

*Evropski kmetijski sklad za razvoj podeželja: Evropa investira v podeželje.
Projekt delno financira EU.*

Kmetijsko gozdarski zavod PTUJ
Kmetijska svetovalna služba
Slovenska Bistrica
Ljubljanska cesta 93, 2310 Slov.Bistrica
tel.: (02) 843 0 130, fax: (02) 843 0 131

V skrbi za naše podeželje!

Okolje v katerem živimo s svojimi dejavnostmi nenehno spreminjamo in tako ali drugače tudi obremenjujemo z najrazličnejšimi oblikami onesnaževanja. Eden od prav gotovo zelo perečih problemov so tudi odpadne vode, ki jih v svojih stanovanjskih objektih povzročamo s svojim življenjem.

V prihajajočih letih tja do leta 2017 bomo morali svoje stanovanjske objekte priključiti na kanalizacijski sistem ali pa odpadne vode speljati na lastno majhno komunalno čistilno napravo. Na območju občin Slovenska Bistrica, Poljčane in Makole je takšnih gospodinjstev oziroma objektov preko 5200.

Tako smo se odločili, da v sodelovanju KGZ Ptuj - Kmetijske svetovalne službe Slovenska Bistrica, Komunale Slovenska Bistrica in lokalnih skupnosti izpeljemo skozi projekt »**Male čistilne naprave**« seznananje vseh tistih, ki boste morali sami izpeljati investicije v male čistilne komunalne naprave o možnostih in načinih čiščenja odpadnih voda skozi različne vrste malih komunalnih čistilnih naprav. Projekt je sofinanciran s strani LAS Dobro za nas z.o.o.

Predstavitvene delavnice pod naslovom: »**Kako očistiti odpadne vode iz naših gospodinjstev**« bodo potekale po celotnem območju občin Slovenska Bistrica, Makole in Poljčane. V sklopu predstavitve vam **bo Jerneja Zorko (Komunala Slovenska Bistrica)** predstavila:

1. Veljavno zakonodajo s področja odvajanja in čiščenja odpadnih voda,
2. Program odvajanja in čiščenja odpadnih voda v občini Slovenska Bistrica!

Priznan strokovnjak s področja načrtovanja čistilnih naprav g. Franc Maleiner (Vodan d.o.o.) bo spregovoril o naslednjih tematicah:

- Tehnologija čiščenja odpadnih voda in primerjava investicijskih in obratovalnih stroškov,
- Stanje na terenu glede učinkovitosti čiščenja različnih tipov malih komunalnih čistilnih naprav,
- Predstavitve izgradnje in delovanja lagunske male komunalne čistilne naprave,
- Razprava in odgovori na vaša vprašanja!

Na predstavitve ste vabljeni vsi, še posebej pa tisti, ki boste sami morali poskrbeti za čiščenje svojih odpadnih voda. Pridobite si koristne informacije, predvsem o možnih načinih čiščenja odpadnih voda in stroških, ki bodo povezani z investicijami v male komunalne čistilne naprave.

Seznam delavnic, ki so oziroma bodo izvedene na področju občin Slovenska Bistrica, Makole in Poljčane

Krajevna skupnost oz. občine	Predvideni datumi	Kraj izvedbe
Črešnjevca (vključeni kraji - Vrhloga, Pretrež, Trnovec, Brezje pri Slovenski Bistrici)	Ponedeljek 13.2.2012 Ob 18. uri	Dom Kulture na Črešnjevcu
Šmartno (vključeni kraji - Bojtina, Frajhajm, Kalše-del naselja Ošelj, Planina pod Šumikom - del Smrečno, Spodnje Prebukovje Šmartno na Pohorju predvidena izgradnja, Zgornja Nova vas, Zgornje Prebukovje)	Torek 14.2.2012 ob 18. uri	Šola na Šmartnem
Kebelj (vključeni kraji - Cezlak, Lukanja, Kot na Pohorju, Modrič predvidena, Nadgrad, Podgrad na Pohorju)	Ponedeljek 27.2.2012 Ob 18. uri	V sejni sobi večnamenskega doma na Koblju
Laporje (vključeni kraji - Dolgi vrh, Drumlažno, Hošnica, Ješovec, Kočno ob Ložnici, Križni Vrh, Razgor pri Žabljeku, Levič, Vrhole pri Laporju, Zgornja Brežnica, Žabljek)	Torek 28.2.2012 ob 18. uri	Slomškov Dom
Makole (vključeni kraji – Varoš, Štatenberg, Strug, Stranske Makole, Stopno, Stari Grad, Savinsko, Pečke, Mostečno, Ložnica, Drežno pri Makolah)	Sreda 29.2.2012 ob 17. uri	Dom krajanov Makole
Tinje (vključeni kraji - Fošt, Turiška vas, Jurišna vas, Malo Tinje, Planina pod Šumikom, Radkovec, Rep, Tinjska Gora, Urh,	Četrtek 1.3.2012 ob 18. uri	Gasilski dom
Zgornja Ložnica (vključeni kraji- Zgornja Ložnica- izgradnja možna Gladomes, Kostanjevec, Vinarje - del)	Petek 2.3.2012 ob 18. uri	V osnovni šoli na Zgornji Ložnici
Poljčane (vključeni kraji - Stanovsko, Spodnja Brežnica, Ljubično, Lovnik, Lušečka vas)	Ponedeljek 5.3.2012 ob 19. uri	Dvorana razvojnega centra narave Poljčane
Studenice (vključeni kraji - Modraže, Novake, Studenice, Hrastovec po Bočem, Križeča vas)	Ponedeljek 5.3.2012 ob 17. uri	Dom kulture Studenice
Impol (vključeni kraji - Del Kostanjevca, Kovača vas, Nova gora nad Slovensko Bistrico)	Torek 6.3.2012 ob 18. uri	Prostori KS Impol Levstikova 2, Slovenska Bistrica
Alfonz Šarh (vključeni kraji - Devina, Klopce, Ritoznoj, Šentovec)	Sreda 7.3.2012 ob 18. uri	Slomškov dom v Slovenski Bistrici
Preloge - Vrhole (vključeni kraji - Preloge, Sevec, Vinarje - del naselja Vrhole pri Slovenskih Konjicah)	Četrtek 8.3.2012 ob 18. uri	Dom krajanov Vrhole
Dr. Jagodič (vključeni kraji – Videž, Cigonca)	Petek 9.3.2012 ob 19. uri	Gasilski dom Videž

Vabljeni!

KMETIJSKA SVETOVALNA SLUŽBA SLOVENSKA BISTRICA

PRAVILNIK o zaščiti živali med prevozom

1. člen

(1) Ta pravilnik za izvajanje Uredbe Sveta (ES) št. 1/2005 z dne 22. decembra 2004 o zaščiti živali med prevozom in postopki, povezanimi z njim, ... **podrobneje določa izdajo dovoljenj prevoznikov, ki opravljajo komercialne prevoze živali, preverjanje in odobritev cestnih prevoznih sredstev in plovil za prevoz živali, usposabljanje voznikov oziroma spremnih oseb na vozilu, register prevoznikov, prevoznih sredstev in voznikov ter obveščanje.**

(2) Ta pravilnik določa tudi naloge kontaktne točke iz tega pravilnika.

2. člen

(1) Za namen tega pravilnika je prevoz v komercialne namene prevoz, ki neposredno ali posredno vključuje ali ima za cilj ekonomski učinek.

(2) Pristojni organ je pristojni organ v skladu z zakonom, ki ureja veterinarska merila skladnosti.

3. člen

(izdajanje dovoljenj prevoznikom)

(1) **Za pridobitev dovoljenja** iz 10. oziroma 11. člena Uredbe 1/2005/ES **vloži prevoznik, ki namerava opravljati prevoz živali v komercialne namene, vlogo na Območni urad Veterinarske uprave Republike Slovenije**, in je na voljo na spletni strani Veterinarske uprave Republike Slovenije... www.vurs.gov.si.

Direktor OU VURS izda dovoljenje, če prevoznik izpolnjuje pogoje.

4. člen

(usposabljanje voznikov in spremnih oseb na vozilih)

(1) **Osebe se morajo udeležiti usposabljanja za voznike in spremne osebe na vozilih v trajanju najmanj šest šolskih ur in opraviti pisni preizkus znanja v trajanju najmanj ene šolske ure.**

(2) Usposabljanje se organizira po programu, ki ustreza pogojem...

(3) Po opravljenem preizkusu znanja izda organizator usposabljanja potrdilo o usposobljenosti voznikov in spremnih oseb na vozilih, ki je izdano v slovenskem in angleškem jeziku.

(4) Organizator usposabljanja o izdanih potrdilih o usposobljenosti obvesti VURS, ki podatke o izdanih potrdilih vnese v register.

5. člen

(odobritev prevoznih sredstev)

VURS na podlagi vloge preveri ali cestna prevozna sredstva, s katerimi se opravlja prevoze živali na dolgih vožnjah v komercialne namene, ustrezajo pogojem...

7. člen

(register prevoznikov, prevoznih sredstev ter voznikov in spremnih oseb živali)

VURS vodi register prevoznikov, prevoznih sredstev ter voznikov in spremnih oseb živali, ki vsebuje:

- evidenco izdanih dovoljenj za prevoznike, ki vsebuje podatke o izrečenih ukrepih zoper prevoznika v zvezi z zaščito živali ter podatke o zastopniku v Republiki Sloveniji za prevoznike iz tretjih držav;
 - evidenco izdanih potrdil za prevozna sredstva, ki za cestna prevozna sredstva poleg podatkov vsebuje številko registrske tablice in številko šasijskega cestnega prevoznega sredstva, vrsto živali, ki jih je dovoljeno prevažati in skupno površino, namenjeno za prevažanje živali;
 - evidenco izdanih potrdil o usposobljenosti voznikov in spremnih oseb živali, ki poleg podatkov vsebuje podatke o izrečenih ukrepih zoper voznika oziroma spremno osebo na vozilu v zvezi z zaščito živali.
- (2) Register iz prejšnjega odstavka je del Centralnega informacijskega sistema VURS v skladu z zakonom, ki ureja veterinarska merila skladnosti.

10. člen

(prenehanje veljavnosti)

Z dnem uveljavitve tega pravilnika preneha veljati Pravilnik o pogojih in načinu prevoza živali (Uradni list RS, št. 86/00, 108/00, 64/01, 16/02, 3/03 in 67/05).

11. člen

(začetek veljavnosti)

Ta pravilnik začne veljati petnajsti dan po objavi v Uradnem listu Republike Slovenije. Št. 007-26/2008.

Opravljen izpit za PREVOZ ŽIVIH ŽIVALI mora imeti vsak posameznik, ki želi prevažati žive živali: govedo, drobnica, konji... z lastnim prevoznim sredstvom – osebni avtomobil z ustrežno prikolico ali traktorjem s prikolico za prevoz živih živali... na daljše razdalje... prav tako vsi tisti lastniki konj, ki konje vozite na dirke...

Vsi tisti, ki vozite živali v zakol z lastnim prevoznim sredstvom – traktor do 55 km in osebni avtomobil s prikolico do 65 km ne potrebuje opravljene izpita za prevoz živih živali.

Prijave na enodnevno izobraževanje in izpit lahko pošljete sami po elektronski pošti na naslov: valentina.jaklin@gov.si ali izpolnjeno prijavnico priporočeno po pošti na naslov: Sektor za zdravstveno varstvo in zaščito živali

Dolga vas, Glavna ulica 177, 9220 LENDAVA

Prijave zbirajo do konca meseca februarja in načrtujejo izpit v prvi polovici meseca marca... izobraževanje in izpit potekata v Ljubljani na Igu.

Z opravljenim potrdilom se javite na Območnem Veterinarskem uradu v Mariboru, izpolnite vlogo, poravnate višino upravne takse in si s tem pridobite uradni vpis v register in izkaznico za prevoznika tip I – prevoz živih živali do 8 ur!

Za vse dodatne informacije se lahko oglasite na naši svetovalni službi – Stanka PAŽEK (031 649 017) ali pri vašem kmetijskem svetovalcu.

STANKA PAŽEK

NEKAJ BESED O REZI VINSKE TRTE

Zima počasi odhaja! Tako vinogradnik lažje opravlja potrebna dela v vinogradu. Prva in ena najpomembnejših je rez vinske trte. To delo neposredno vpliva na zdrav pridelek - koliko bo kvalitetnega pridelka in kakšen bo končni zaslužek vinogradnika, potem ko bo svoje vzela narava in država.

Osnovna pravila so sledeča:

- sorte z velikimi grozdi, kot so: žametna črnina, šipon, rizvanec režemo na 4-6 očes na kvadratni meter (m²)
- sorte s srednje velikimi grozdi, kot so: chardonnay, renski rizling, laški rizling, sauvignon, režemo na 6-8 očes na m².
- sorte z malimi grozdi, kot so: sivi pinot, modri pinot, traminec... pa režemo na 8-10 očesna m².

Navedena obremenitev za posamezne sorte, pravilna zaščita, ter uravnotežena prehrana - vse to zagotavlja kvaliteten in zdrav pridelek.

Nadalje je tudi znano:

da je šparon iz starega šparona bolj roden, kot šparon iz lanskega reznika,

- šparon, kateri raste nad osnovno žico, potrebuje tudi reznik, v kolikor pa je rast,
- šparona pod osnovno žico, lahko narežemo rodni les iz obstoječega šparona, brez reznika ali čepa,
- da trto pomladimo in znižamo, moramo skrajšati šparone in zmanjšati število reznikov, čepov na trti. Tako vzbudimo rast mladik iz spečih oči na deblu trte.
- mladi vinogradi so prebujni. Tako pri

dveh šparonih pustimo še tretjega, katerega pustimo nepovezanega in ga v mesecu maju, oziroma do cvetenja vinskje trte skupaj s poganjki odstranimo.

Upoštevati moramo tudi vremenske razmere v preteklem letu, katere vplivajo na

diferenciacijo dednih zasnov v zimskih brstih. Ta je v tem letu zadovoljiva, tako da lahko opravljamo rez normalno, saj je na razpolago dovolj rodnega lesa.

Pomen moramo dati tudi na lege, katere so nevarne za spomladanske pozebe. Tu opravimo zimsko rez pozneje, oziroma pustimo dodatne šparone, katere pozneje v času vegetacije (maja), ko je nevarnost pozebe mimo odstranimo.

Seveda pa nam ostane tudi možnost, da pridelek zavarujemo.

- Spomnimo se tudi, da imamo na trti:
 - enoletni les – rozge rastoče iz dvoletnega lesa rodni les in pa les, ki raste iz starega lesa - jalovke.
 - dvoletni les: čep, reznik, šparon
 - stari les: kraki, deblo.

Upoštevajoč navedeno, se bomo lažje odločili za primerno in ekonomično rez in vzgojno obliko vinske trte.

Ob vstopu v EU so se zelo spremenili pogoji trga - ekonomične prodaje vina. Tako moramo strmeti k racionalizaciji proizvodnje- zmanjševanju stroškov pridelave grozdja, predelave gozdja, ter zagotoviti uspešno ponudbo lastnega vina na trgu.

Stroške pridelave bomo zmanjšali s sledečimi ukrepi:

- **enošparonska vzgoja vinske trte** – pri tej vzgoji imamo manj delovnih ur pri zimski rezi, pri zelenih delih in nadalje neposredno zmanjšamo stroške zaščite vinske trte. Pozitivna posledica navedenega je tudi, da dobimo izenačen vinograd, kateri bo tudi dajal kvaliteten pridelek in le ta bo tudi ob neugodnih tržnih razmerah zagotovilo za dohodek iz vinogradništva.
- v vinogradništvu morajo zaživeti strojne storitve v obliki uslug strojnih krožkov.
- tam kjer dopušča teren in so večji kompleksi vinogradov skupaj je po-

trebno uvesti čim več opravil s stroji: od rezi, zelenih del, do obiranja grozdja. Delovna sila namreč postaja vedno dražja.

- pri ponudbi vina moramo biti prodornejši – zmanjšati število posrednikov, ter ne dovoliti, da gostinci „določujejo“ nakupne cene od pridelovalca.
- blagovne znamke so tiste, katere „pomagajo“ k uspešnejši promociji in prodaji vina.
- vinarji morajo uskladiti svoje interese in skupno nastopati na trgu.
- še intenzivneje vinogradništvo in vinarnstvo vključevati v skupno turistično ponudbo.

EDI JUG

Povrnitev trošarine za leto 2011

Za minulo leto 2011 ni sprememb pri povrnitvi trošarine, ki se uporabljajo za pogon kmetijske in gozdarske mehanizacije. Povrnitev poteka enako kot za leto 2010. Vrača se 70% zneska povprečne trošarine za leto 2011. Pravne in fizične osebe, ki porabijo letno vsaj 5.000 l goriva, lahko zahtevke vlagajo mesečno (če je zahtevek vsaj 100 €), sicer pa se zahtevek vlaga enkrat letno, do 31. marca za preteklo leto..

Upravičenci do vračila dela trošarine za leto 2011 so uporabniki, ki imajo na dan 30. 6. 2011 v RS v uporabi toliko gozda in kmetijskih zemljišč po posameznih vrstah dejanske rabe (GERK), da skupna normativna poraba znaša vsaj 540 litrov.

Vlogo je potrebno vložiti na obrazcu TRO-A do 31. marca 2012 pri pristojnem carinskem organu (osebno ali poslati po pošti). Obrazci so enaki kot lani. Na voljo so na internetni strani carine www.carina.gov.si, na enoti Kmetijske svetovalne službe, ter v knjigarnah. Priložiti je potrebno originalne račune za kupljeno gorivo, ali račune za strojne storitve, na katerih je navedena količina porabljenega goriva in izjava izvajalca storitve, da za navedeno gorivo ne bo sam uveljavljal povrnitve trošarine. Računi morajo biti oštevilčeni v skladu z navodili na obrazcu. Upravičenec mora račune hraniti 10 let.

Valerija KOVAČIČ

KOMASACIJA KMETIJSKIH ZEMLJIŠČ – UKREP 125

Komasacija ali zložba kmetijskih zemljišč je upravni postopek, v katerem se zemljišča na določenem območju zložijo in ponovno razdelijo med prejšnje lastnike tako, da dobi vsak čim bolj zaokrožena zemljišča. Predmet komasacije so kmetijska zemljišča, lahko pa tudi gozdovi, nezazidana stavbna in druga zemljišča na komasacijskem območju ter naprave na teh zemljiščih. Postopek komasacije vodi pristojna upravna enota oziroma komasacijske komisija, ki sodeluje s komasacijskim odborom, ki je posvetovalni organ in ki je sestavljen iz predstavnikov lastnikov zemljišč. Geodetska dela izvaja geodetsko podjetje, ki je bilo izbrano na javnem razpisu, ki ga objavi investitor komasacije – **občina**.

Pobude za začetek komasacijskega postopka običajno pridejo s strani občin oziroma vaških odborov. Z začetkom komasacijskega postopka se morajo strinjati lastniki, ki imajo v lasti vsaj 80% zemljišč. Predlog za uvedbo komasacijskega postopka upravni enoti poda investitor komasacije (**občina**), ki predlogu priloži tudi vso potrebno dokumentacijo. Postopek komasacije se uvede z odločbo pristojne upravne enote, ki se vroči vsem lastnikom zemljišč na komasacijskem območju. Enkrat letno Ministrstvo za kmetijstvo, gozdarstvo in prehrano, Agencija RS za kmetijske trge in razvoj podeželja objavi javni razpis za dodelitev nepovratnih sredstev za izvedbo komasacijskega postopka. Na razpis se prijavi **občina**, ki mora priložiti potrebno dokumentacijo. **V primeru, da občina pridobi sredstva za izvedbo komasacijskega postopka mora na javnem razpisu izbrati izvajalca geodetskih del in šele potem se komasacijski postopek lahko dejansko začne.** Vlagatelj zahtevkov do podpor v okviru tega razpisa so občine, v katerih se izvaja večinski del komasacije, upravičenci oziroma končni koristniki učinka dodeljenih nepovratnih sredstev so lastniki komasacijskih zemljišč.

Na območju občine Slovenska Bistrica se je v lanskem letu končala Komasaacija Kovača vas, v letošnjem letu pa se načrtuje začetek Komasaacije Ritoznoj.

Vzpodbuda velja, da se oglasite in podate željo za kakšno območje, ter se tako izkoristijo sredstva na državni ravni oziroma se preverijo možnosti izvedbe v prihodnje.

Občina Slovenska Bistrica
Slavka ZAFOŠNIK

MIKOTOKSINI V KRMI

(projekt: Kakovost krme pri spremenjenih klimatskih spremembah)

Mikotoksina DON (deoksinivalenol) in ZON (zearalenon)

Leto 2010 je bilo zelo neugodno za pridelavo krme in ugodno za razvoj bolezni na žitih in koruzi. Ena izmed najbolj neželenih bolezni na žitih in koruzi je **fuzarium**, ki napada v začetni fazi stebela rastlin, kasneje se ob cvetenju prenese na klas oz. na storž. Podatki iz tujine kažejo, da se je ta bolezen v zadnjih desetih letih zelo povečala in s tem tveganje za pojav mikotoksinov v krmi, ki jih prav ta plesen izloča. V letu 2010 so bili toksini, ki so posledice fuzariuma v velikih količinah prisotni v krmi skoraj na vseh kmetijah. Najprej so občutile posledice povečanih mikotoksinov v krmi svinje oz. prašiči, ki so zelo občutljivi na večjo koncentracijo mikotoksina DON kot 1,25 mg/kg krme pri 88 % suhi snovi in več kot 0,05 mg (50 µg) do 0,25 mg ZON/kg krme. Vsi analizirani vzorci krme na Kmetijskem gozdarskem zavodu Ptuj so bili nad dovoljenimi količinami za prašiče. Zato bi lahko rekli, da je bila krma iz tega vidika v letu 2010 neprimerna za prehrano prašičev.

Kako pa prenaša mikotoksine govedo?

Govedo zaradi specifične prebave prenese večje količine mikotoksinov zlasti DON-a, ki ga vampovi mikroorganizmi razgradijo. Zato so dovoljene vsebnosti tega mikotoksina večje, kljub temu je veliko analiziranih vzorcev pokazalo večjo vsebnost kot so DLG priporočila (Sonderdruck aus DLG Mittelungen, 8/2000). Te vsebnosti so bile večje kot 5 mg (5000 µg) na kg krme 88 % suhe snovi pri mikotoksinu DON, nekaj vzorcev pa je kazalo večjo vsebnost ZON (zearalenona). 0,5 mg na kg za odraslo govedo in velika večina 0,25 mg kot so maksimalno dovoljene koncentracije za govedo oz. teleta.

Kljub temu, da v literaturi navajajo, da je govedo zelo odporno na toksin DON saj se delno razgradi v vampu, ne moremo iz naših izkušenj govoriti, da ni imel negativnih posledic na zdravje. DON namreč zavira sintezo proteinov. Lahko so zelo prizadete celice, zlasti celice imunskega sistema (vir: DLG). Pojav nekaterih obolenj v večjem obsegu kot je običajno je bil morda vzrok prav v mikotoksinu DON, še zlasti so bile težave še večje ob povečani koncentraciji ZON (Zearalenon), ki ima podobne učinke kot estrogenski hormoni čeprav ni podobne kemične strukture. Slaba stran tega mikotoksina (ZON) je v tem, da se v vampu ne razgradi ampak se celo spremeni v strupenejšo obliko. Avtorji v literaturi navajajo, da je ZON tudi v manjših količinah zelo problematičen, če se zauživa dalj časa. Posebej so občutljive živali v času pubertete, ki se pri svinjah kaže v rdeči zatekli nožnici. Večje količine lahko povzročijo izpad nožnice ali danke. Maternica se 3-4 x poveča, pojavi se tudi prezgodnja pojatev. Med brejostjo povzroča motnje pri razvoju maternice in motnje v razvoju plodu. Pri svinjah so gnezda zelo neizenačena in pujski slabo odporni. Nekateri navajajo tudi zgodnjo embrionalno smrt, kar tudi kažejo nekatere izkušnje pri kravah molznicah. Krave molznice so občutljivejše, če imajo težave s presnovnimi boleznimi ali ob zakisanju vampa.

Ukrepi proti zmanjšanju fuzariuma v žitih in koruzi so naslednji:

- ostanke žit ali koruzne rastline zaorati,
- setev strnišnih dosevkov,
- pravilen kolobar,
- pravočasno spravilo pridelkov,
- pravilno siliranje oziroma skladiščenje krme,
- izbira pravih sort in hibridov,
- paziti na gostoto setve.
- kemično zatiranje pri žitih (okužba pri žitih – let askospor, konec klasenja do začetka cvetenja, okužba klasa poteka do konca cvetenja z askosporami v toplih in vlažnih dnevih. Konidiji pa se razvijajo na zgornjih listih in cvetovih pri hladnem in vlažnem obdobju. (Za razumevanje: Askospore so spolni na način razmnoževanja, konidiji pa nespolni način razmnoževanja glivic).

MIKOTOKSIN AFLATOKSIN

Mikotoksin aflatoksin, ki se je pojavil po podatkih VURSA tudi v vzorcih mleka na nekaterih kmetijah na Gorenjskem in Koroškem je zelo nevaren strup, ki spada med najmočnejše naravne rakotvorne snovi (vir. Verbič 2012). Povzročajo raka na jetrih. S krmljenjem krme z aflatoksini ne ogrožamo samo zdravje živali ampak tudi ljudi, zato veljajo za ta toksin še posebej stroge omejitve. Pri govedu aflatoksini lahko močno poškodujejo jetra s krvavitvami, žival izgubi tek, pojavi se nenormalen pojatveni cikel, dogajajo se zvriganja.

Z aflatoksini so ogrožene predvsem države v Sredozemju oz. na jugu Balkana. V teh državah so našli kar 3-4 x večjo prisotnost aflatoksina M1 v mleku (Vir: Pinelli 2005), kot v državah osrednje Evrope. Slovenijo lahko prištevamo med manj ogrožene države. Kljub temu zaradi klimatskih sprememb lahko pričakujemo večjo nevarnost teh mikotoksinov v krmi in s tem tudi v mleku. Zlasti moramo biti previdni pri uporabi krmnih surovin iz ogroženih držav npr. uporaba arašidovih tropin, bombažnih tropin in podobno. Teh se v Sloveniji na srečo zelo malo uporablja.

Kako lahko nastane v žitih ali koruzi ?

Aflatoksini nastanejo pri plesnenju žit zlasti ob skladiščenju prevlažnega zrnja nad 13 %, vlage. Mogoče smo pospravili vročo krmo, ki kasneje potegne vlago in se s tem navlaži, ali pa se je že suha krma zmočila. Skladiščenje krme v neprimernih silosih, kjer se lahko zaradi temperaturnih razlik pojavlja kondenz poveča tveganje za razvoj plesni in pojav mikotoksinov. Mikotoksine aflatotoksin tvori plesen *Aspergillus flavus* in *Aspergillus parasitus* ta plesen dobro uspeva pri visoki vlažnosti nad 80 % in pri visokih temperaturah (nad 30 ° C), takšni pogoji, ki se pojavijo ob sušnih razmerah omogočajo rast plesni že na rastočih rastlinah. Ti stresni dejavniki in neugodna prehrana rastlin lahko povzročata intenzivnejšo rast omenjene plesni. Takrat bi bilo zelo tvegano čakati, da se zrnje čim bolj posuši na njivi, ampak ga je potrebno čim prej pospraviti. Pri siliranju krme se plesni le redko povečajo, ra-

zen pri nepravilnem siliranju na primer ob robovih silosa, kjer so ugotovili povečano koncentracijo aflatoksina B1.

ANALIZE NA AFLATOKSIN B1 V KRMI

Analize, ki smo jih opravili na območju KGZ Ptuj na prisotnost aflatoksinov so pokazale, da krma vsebuje aflatoksin B1 pod dovoljenimi količinami. Do sedaj analizirani vzorci pa kažejo na različno vsebnost tega toksina. Nekateri vzorci so se celo približali dovoljeni količini Zato kmetovalce posebej opozarjam na previdnost, saj se hitro lahko najde krma s povečano vsebnostjo aflatoksinov, s tem pa morda težave tega v mleku in prepoved oddaje. Da se izognemo tveganju bi bilo priporočljivo analizirati doma pridelano krmo na aflatoksin ter zahtevati od prodajalcev neoporečnost nabavljene krme na aflatoksine.

Na aflatoksini bodite pozorni v sušnih letih. Tako se je koncentracija teh povečala že v letu 2003 (vir: Breda Jakovac Strajn), takrat nismo vedeli, kakšnega izvora je krma.



Foto: Verbič

Veliko Božjega blagoslova Vam želim ter previdnost pri prehrani živali!

Anton HOHLER spec. za prehrano živali

PREDSTAVITEV REZULTATOV MLEČNOSTI V LETU 2011

Na območju KGZ Ptuj je bilo v letu 2011 v kontroli prireje mleka 19.750 krav na 959 kmetijah. Povprečna velikost kmetije v kontroli prireje je znašala 20,6 krave. Na območju Slovenske Bistrice je bilo v kontrolo vključenih 3.235 krav na 140 kmetijah. Povprečna velikost črede v kontroli znaša 23,1 krave.

Povprečna mlečnost se je na območju UE Slov. Bistrica v lanskem letu v primerjavi z letom prej povečala za 90 kg pri lisasti pasmi in je znašala 5.370 kg v standardni laktaciji. Pri črno-beli pasmi se je mlečnost v standardni laktaciji povečala za 101 kg in je v letu 2011 znašala 7.565. **Pri obeh pasmah je povečanje mlečnosti precej nad slovenskim povprečjem, kar priča o uspešnosti in sposobnosti rejcev iz območja Slovenske Bistrice.**

Tabela 1: Najboljši rejci LS pasme na območju UE Slov. Bistrica po kriteriju mlečne ma-
sti in beljakovin

Zap.	Rejec	Lak.	kg mleka	kg m.m.	% m.m.	kg belj.	% belj	kg m.m. + kg belj.
1.	BRGLEZ ZVONKO, KRIŽNI VRH	20	6.241	253	4,06	210	3,36	463
2.	STRAJNŠAK IRENA, VIDEŽ	9	6.083	243	3,99	220	3,62	463
3.	DVORŠAK VIKTOR, STOPNO	6	6.170	253	4,09	209	3,39	462
4.	ŠKET IVAN, BREZJE PRI POLJČANAH	5	6.570	218	3,31	218	3,32	435
5.	PERNAT ALBIN, VIDEŽ	6	5.557	226	4,06	198	3,56	424
6.	KOVAČIČ VALERIJA, DOLGI VRH	14	5.480	232	4,24	186	3,4	418
7.	HOHLER FRANC, BREZJE PRI OPLONICI	13	5.702	223	3,92	191	3,36	415
8.	RORŠEK FRANC, MODRAŽE	13	5.493	215	3,91	191	3,48	406
9.	ČREŠNAR SIMEON, MALA HORNA	11	5.467	220	4,03	184	3,36	404

Tabela 2: Najboljši rejci ČB pasme na območju UE Slov. Bistrica po kriteriju mlečne ma-
sti in beljakovin

Zap.	Rejec	Lak.	kg mleka	kg m.m.	% m.m.	kg belj.	% belj	kg m.m. + kg belj.
1.	ERKER SANDI, KOČNO OB LOŽNICI	47	9.428	388	4,12	323	3,43	711
2.	ORTHABER JOŽEF, SP. POLSKAVA	49	9.163	392	4,27	308	3,36	699
3.	FREŠER VLADKO, KALŠE	79	8.838	379	4,29	293	3,32	672
4.	VREČKO LEOPOLD, ZG. PREBUKOVJE	44	9.285	359	3,86	311	3,35	670
5.	HAJŠEK ANDREJ, LOŽNICA	69	8.197	348	4,25	274	3,34	622

6.	REBERNAK DRAGO, KOČNO PRI POLSKAVI	30	8.016	303	3,78	296	3,69	599
7.	VEHOVAR BOŠTJAN, VIDEŽ	48	8.287	312	3,76	281	3,39	593
8.	AČKO MATIJA, FRAJHAJM	19	7.828	317	4,04	258	3,29	574
9.	AKSENTIJEVIČ MARJAN, LAPORJE	43	7.737	309	3,99	255	3,29	564
10.	JUSTINEK SILVO, S. LOŽNICA	41	7.790	296	3,8	267	3,42	563
11.	REGORŠEK MARTIN, KOČNO OB LOŽNICI	42	8.007	283	3,53	275	3,43	558
12.	RIEGLER MATEJ, NA HRIBU	33	7.335	294	4,01	254	3,46	548
13.	LESKOVAR MIRAN, VIDEŽ	47	7.638	291	3,81	254	3,33	545
14.	JESENEK FRANC, PLANINA POD ŠUMIKOM	21	7.050	288	4,08	232	3,29	520
15.	OBRUL MILAN, KORITNO	26	7.160	269	3,75	240	3,35	509

Tabela 3: Najboljši rejci mešanih čred na območju UE Slov. Bistrica po kriteriju mlečne masti in beljakovin

Zap.	Rejec	Pasma	Lak.	kg mleka	kg m.m.	% m.m.	kg belj.	% belj	kg m.m. + kg belj.
1.	PAHOLE JOŽE, LUŠEČKA VAS	OST	23	8.145	323	3,97	288	3,53	611
2.	PUČNIK ALOJZ, DOBROVA PRI PRIHOVI	OST	71	8.059	301	3,73	276	3,43	577
3.	PŠENIČNIK JOŽICA, KOČNO PRI POLSKAVI	LS_CB	21	7.590	307	4,04	260	3,43	567
4.	PUČNIK MILAN, DOBROVA PRI PRIHOVI	OST	20	7.597	302	3,97	262	3,45	564
5.	ZORKO EDI, ZGORNJE PREBUKOVJE	OST	35	7.494	296	3,95	265	3,54	561

6.	CVEČEK MATEJA, GABERNIK	OST	83	7.255	283	3,9	254	3,5	537
7.	KAISER FRANČ, ŠENTOVEC	LS_ LSX	27	7.203	285	3,96	246	3,42	532
8.	GRIL LUDVIK, VRHOLE PRI LAPORJU	LS_CB	17	6.932	287	4,14	240	3,47	527
9.	PŠENIČNIK ANTON, DOBROVA PRI PRIHOVI	LS_CB	23	7.014	283	4,03	244	3,48	527
10.	KORES BRANKO, GLOBOKO OB DRAVINJI	OST	20	7.307	285	3,9	240	3,29	525
11.	KAJZER IVAN, ŠENTOVEC	OST	36	7.418	274	3,7	249	3,36	523
13.	VENGUŠ IVAN, SP. LOŽNICA	LS_CB	60	6.945	271	3,9	239	3,45	510
14.	ZAFOŠNIK VIKTOR, SP. NOVA VAS	OST	31	7.198	257	3,57	246	3,42	503
15.	ŽUNKOVIČ MILENA, LESKOVEC	LS_ LSX	15	6.113	288	4,71	215	3,51	503

Več pozornosti bo potrebno v prihodnje posvetiti doseganju življenjske prireje v čredi. Cilj nam mora biti povprečna življenjska prireja nad 30.000 kg mleka. Najboljši rejci te rezultate že dosegajo, sami pa veste, da je to velik in težko uresničljiv dosežek za rejo. V Sloveniji je v letu 2011 mejo 30.000 kg preseglo 20 rejcev, na območju KGZ Ptuj 6 rejcev, na območju Slovenska Bistrica pa 1 rejec.

Tabela 4: Rejci z dosežno najvišjo povprečno življenjsko prirejo na območju UE Slovenska Bistrica

Zap.	Rejec	Pasma	Št. krav	kg mleka	kg m.m.	% m.m.	kg belj.	% belj.	Št. tel.
1.	ŠKET IVAN, BREZJE PRI POLJČANAH	LS	8	31.161	1.145	3,67	1.040	3,34	5
2.	VREČKO LEOPOLD, ZG. PREBUKOVJE	CB	55	29.907	1.174	3,93	968	3,24	3
3.	KROŠEL ANTON, STRUG	LS_ LSX	6	28.670	1.187	4,14	883	3,08	7

4.	PŠENIČNIK JOŽICA, KOČNO PRI POLSKAVI	LS_CB	24	24.977	1.002	4,01	845	3,38	3
5.	ORTHABER JOŽEF, SPODNJA POLSKAVA	CB	66	23.882	1.042	4,36	809	3,39	3
6.	KOS JANEZ, JURIŠNA VAS	LS_ LSX	19	23.531	932	3,96	773	3,28	4
7.	STRMŠEK TATJANA, PRETREŽ	LS_ LSX	22	23.487	894	3,81	810	3,45	4
8.	ERKER SANDI, KOČNO OB LOŽNICI	CB	66	22.598	935	4,14	787	3,48	2
9.	CVEČEK MATEJA, GABERNIK	OST	111	21.651	849	3,92	757	3,49	3
10.	ŠOBA DAVORIN, LOKANJA VAS	LS_ LSX	13	21.488	835	3,89	693	3,23	4
11.	KOVAČIČ VALERIJA, DOLGI VRH	LS	26	20.780	833	4,01	688	3,31	3
12.	ŠEGA JOŽEF, KALŠE	OST	17	20.761	839	4,04	658	3,17	4
13.	REPNIK JOŽE, BOJTINA	OST	26	20.696	843	4,07	699	3,38	3
14.	ŠEGA JANKO, TURIŠKA VAS NA POHORJU	LS	27	20.563	783	3,81	689	3,35	4
15.	VENGUŠ IVAN, SPODNJA LOŽNICA	LS_CB	82	20.516	822	4,01	710	3,46	3

Daniel SKAZA
ODDELEK ZA ŽIVINOREJO KGZ PTUJ

Rezultati poskusov hibridov koruze 2011

KGZ-MARIBOR

Koruzna posejana 26.04.2011.

Pogojeno z: 300 kg UREA/ha, 250 kg NPK 8:24:24/ha, 180 superfosfa/hat in 20 m3

hlevski gnoj

Zaščita: Laudis

Centralni poskus Slov. Bistrica									
IME SORTE	KG/POVRŠINO	VLAGA-ROČNI	VLAGA-LABORATORIJ	HL	DOLŽINA	POVRŠINA	PRIDELEK	PRIDELEK 14%-ROČNI	PRIDELEK 14%-LAB
BC 244	304	21.3	19.2	75.5	78.8	220.64	13778.100	12608.564	12945.006
PANDA	331	20.6	20.8	74.3	78.6	220.08	15039.985	13885.754	13850.777
CHRONO	358	22.1	21.2	73.1	77.95	218.26	16402.456	14857.573	15029.227
SIGMA	375	21.7	21.8	71.7	77.75	217.7	17225.540	15683.253	15663.223
DKC 4372	388	23.1	24.3	69	78.35	219.38	17686.207	15814.759	15567.975
ZP 305	373	23.5	26.7	67.3	78.05	218.54	17067.814	15182.416	14547.334
LEON	360	22	24.5	67.6	78.1	218.68	16462.411	14931.024	14452.465
FLATO	388	22.8	23.7	67.2	79	221.2	17540.687	15745.826	15562.261
BC 344	385	23	24.7	67.3	78.8	220.64	17449.239	15623.155	15278.229
DKC 4490	377	20.8	21.3	69.9	78.9	220.92	17065.001	15715.675	15616.460
LG 33.50	390	21.3	21.6	69.8	78.4	219.52	17766.035	16257.988	16196.013
JODIE	377	21.6	22.7	68.1	78.6	220.08	17130.134	15616.309	15397.202
DKC 4608	371	23.4	22.9	68.4	78.35	219.38	16911.295	15062.852	15161.173
SUBITO	344	22.8	23.5	68.7	79.55	222.74	15444.015	13863.698	13737.990
BC 416	324	23.6	23.7	67.7	80.7	225.96	14338.821	12738.208	12721.535
PR 37 K 92	425	24.5	23.8	66.4	79.95	223.86	18985.080	16667.134	16821.664
P 9494	343	23.7	25.4	65.3	80.75	226.1	15170.279	13459.212	13159.335
THERMO	363	23.9	25.9	66.2	80.25	224.7	16154.873	14295.184	13919.490
KWS 2376	384	22.4	24.2	67.6	81.15	227.22	16899.921	15249.231	14895.512
PR 37 H 24	379	23.2	24.2	68.5	79.8	223.44	16962.048	15147.503	14950.270
LG 33.87	390	22.8	24.4	67.7	77.65	217.42	17937.632	16102.154	15768.430
TORRANO	370	22.1	23.4	69.8	77.8	217.84	16984.943	15385.198	15128.449
PR 38 A 24	375	22.3	23.8	71.2	77.35	216.58	17314.618	15643.556	15341.557

Kmetijske aktualne novice

PAJDAŠ	383	22.8	25.6	69.2	77.6	217.28	17627.025	15823.329	15249.426
DKC 4964	381	23.6	23.7	68.3	80	224	17008.929	15110.257	15090.480
ADEMIO	390	22.8	25.8	66.7	79.8	223.44	17454.350	15668.324	15059.451
DALMAC	395	25	27	65.8	79.75	223.3	17689.207	15426.634	15015.257
MATADO	405	23.5	26.7	64.6	78.9	220.92	18332.428	16307.334	15625.197
CISKO	398	23.3	26.1	65	78.95	221.06	18004.162	16057.200	15471.018
AMANDHA	386	22.8	24.1	66.2	78.45	219.66	17572.612	15774.484	15508.852
CEDO	357	22.3	23.8	67.2	79.45	222.46	16047.829	14499.027	14219.123
PR 37 N01	383	21.8	26.4	66.8	79.2	221.76	17270.924	15704.491	14780.697
KLIPAN	373	23.4	26	69.5	79.1	221.48	16841.250	15000.462	14491.308
BC 4982	378	25.8	25.4	68.8	79.15	221.62	17056.222	14715.950	14795.281
COLUMBIA	387	23.1	24.6	67.3	78.8	220.64	17539.884	15683.920	15377.991
DKC 4888	398	22.6	24	66.2	78.8	220.64	18038.434	16234.590	15940.941
PIXXIA	388	23.9	24.3	66.9	78.5	219.8	17652.411	15620.331	15538.227
SENSOR	385	24.3	25.9	66.9	78.65	220.22	17482.517	15388.681	15063.425
BC 5988	389	24.5	27.4	66.2	78.75	220.5	17641.723	15487.792	14892.897
BC 572	375	24.7	26.7	66.4	78.65	220.22	17028.426	14909.773	14513.763
PR 37 D 25	396	23.2	26.1	65.8	78.5	219.8	18016.379	16089.045	15481.516
SCPIO	418	24.3	28	64.8	78.55	219.94	19005.183	16728.981	15911.316
TIMIC	427	24.2	28.2	66.7	78.5	219.8	19426.752	17122.648	16219.079
MERIDIEN	412	25.6	28.5	68.4	78.25	219.1	18804.199	16267.819	15633.724
PAKO	422	26.7	30.8	/	78.5	219.8	19199.272	16364.031	15448.717
PICO	435	28.8	31.2	/	78.7	220.36	19740.425	16343.235	15792.340
PR 36 W 74	437	26.1	29.5	64	78.8	220.64	19806.019	17019.358	16236.329
STANZA	415	25.8	30	65	77.6	217.28	19099.779	16479.112	15546.332
ANTALIA	433	26	31	/	78.3	219.24	19750.046	16994.225	15845.967
MONTONI	455	25.9	30.7	/	75.2	210.56	21609.043	18618.954	17412.868
DKC 5542	402	27.6	29.8	66.9	76.55	214.34	18755.249	15789.302	15309.517
JUMBO	333	24.6	29.2	64.8	76.4	213.92	15566.567	13647.897	12815.267
	384.808	23.606	25.465	67.765	78.672	220.282	17476.623	15507.950	15115.344

Andrej Hajšek, Spodnja ložnica

IME SORTE	KG/POVRŠINO	VLAGA-ROČNI	VLAGA-LABORATORIJ	HL	DOLŽINA	POVRŠINA	PRIDELEK	PRIDELEK 14%-ROČNI	PRIDELEK 14%-LAB
ALTIUS	350	20	21.3	73.3	70	196	17857.143	16611.296	16341.362
DVOJNA SETEV KORUZE!! OPOZORILO KMETA, DVAKRATNA KOLIČINA SEMENA NA POSKUS									
ALTIUS	303	21	19.3	76.5	70	196	15459.184	14200.878	14506.467
MARCELO	301	22.6	22.7	72.2	70	196	15357.143	13821.429	13803.571
OLDHAM	249	21.3	20.5	75.1	70	196	12704.082	11625.712	11743.889
PR 39 B 29	224	19	19.5	75.4	70	196	11428.571	10764.120	10697.674
PR 39 G 12	217	20.1	18.3	76.3	70	196	11071.429	10286.130	10517.857
PR 39 R 20	257	19.1	22	74.5	70	196	13112.245	12334.658	11892.501
PR 38 N 46	284	22.2	23.3	72.1	70	196	14489.796	13108.211	12922.876
PHANTUS	248	21.6	19.9	76.8	70	196	12653.061	11534.884	11785.002
PR 37 N 01	315	22.5	22.9	70.5	70	196	16071.429	14482.973	14408.223
MUCHO	260	23	20.8	72	70	196	13265.306	11877.076	12216.421
MILO	253	21	19.8	74.1	70	196	12908.163	11857.499	12037.613
KORNELIUS	278	21.7	22.5	72.2	70	196	14183.673	12913.740	12781.799
PR 39 D 81	192	21.3	21.1	71.6	70	196	9795.918	8964.404	8987.186
PO OCENI KOMBAINISTA MANJKALO OKOLI 25% KORUZE									
PR 38 B 12	263	18.3	19.3	72.6	70	196	13418.367	12747.449	12591.421
LG 32.55	281	22.3	22.5	72.2	70	196	14336.735	12953.073	12919.732
	267.188	21.063	20.981	73.588	70	196	13632.015	12505.221	12509.600
POSKUS ŠČ PTUJ									
IME SORTE	KG/POVRŠINO	VLAGA-ROČNI	VLAGA-LABORATORIJ	HL	DOLŽINA	POVRŠINA	PRIDELEK	PRIDELEK 14%-ROČNI	PRIDELEK 14%-LAB
BC 416	127		19.2	70.7	67	187.6	6769.723	0	6360.391
50 metrov od začetka rastline nimajo pravilno razvitih storžev									
P 9494	209		17.3	70.7	117	327.6	6379.731	0	6134.928
JODIE	205		16.3	76	117	327.6	6257.631	0	6090.276
KWS6471	227		16.2	77.9	116	324.8	6988.916	0	6810.130
P 9578	227		15.8	73.1	116	324.8	6988.916	0	6842.637

Kmetijske aktualne novice

NK LUCIUS	224		15.6	76.3	115	322	6956.522	0	6827.098	
LG 33.50	213		15.5	75.7	115	322	6614.907	0	6499.531	
PR 38A79	218		15.7	76.3	114	319.2	6829.574	0	6694.571	
NK OCTET	245		15.7	0	114	319.2	7675.439	0	7523.715	
BC 344	244		17.9	70.7	113	316.4	7711.757	0	7362.038	
BORA	292		15.3	75.5	113	316.4	9228.824	0	9089.319	
GARANT	237		15.1	75.7	112	313.6	7557.398	0	7460.734	
KAIFUS	306		15.46	0	112	313.6	9757.653	0	9592.000	
PR 38 Y 34	270		15.2	78.2	111	310.8	8687.259	0	8566.041	
DKC 4372	307		15.9	73.7	111	310.8	9877.735	0	9659.506	
ANGELO	230		17.9	72.2	110	308	7467.532	0	7128.889	
LEON	230		18.8	73.7	110	308	7467.532	0	7050.740	
ALTIUS	320		18.6	76.5	110	308	10389.610	0	9833.887	
DKC 3871	309		15.8	76.1	110	308	10032.468	0	9822.486	
SYMBA	283		18	75.8	110	308	9188.312	0	8760.948	
MUSSIX	302		18.5	71.4	110	308	9805.195	0	9292.132	
OLYMPIC	298		15.2	73.5	110	308	9675.325	0	9540.320	
SY ONDINA	262		15.6	74.5	110	308	8506.494	0	8348.233	
DKC 3705	276		15.4	76.1	110	308	8961.039	0	8815.162	
SY MASCOTE	265		15.9	77.2	110	308	8603.896	0	8413.810	
	253.04	0	16.474	68.7	110.52	309.456	8175.176	0	7940.781	
			IZRAZITO PEŠČENA NJIVA, POJAV SUŠE, MOČAN POJAV VEŠČE							

Koruzna posejana 26.04.2011.

Pognojeno z: 300 kg UREA/ha, 250 kg NPK 8:24:24/ha, 180 superfosfa/hat in 20 m³ hlevski gnoj

Zaščita: Laudis

KGZ-MARIBOR



VABIMO K VKLJUČITVI V BREZPLAČNE PROGRAME NEFORMALNEGA IZOBRAŽEVANJA!

Šolski center Slovenske Konjice-Zreče vabi k vključitvi v brezplačne programe neformalnega izobraževanja:

Program	Tema programa	termini izvedbe
Podjetništvo - znanje za boljše življenje	podjetniška znanja	Oktober – december 2012
Poslovno komuniciranje in timsko delo	komuniciranje	Januar - marec 2013
Obdelave digitalnih zapisov iz sodobnih medijev	IKT: poudarek na delu s fotografijami, internet	Januar - marec 2013
Poenostavimo delo s števili	IKT: poudarek na excel-u	April – junij 2013
Vedno na mizi domače dobrote	Kulinarika : izdelovanje testenin, kruha, potic, peciva na tradicionalni način	April -junij 2013
Rokovanje z dediščino	restavriranje, kulturna dediščina	September – november 2013
Računalniška pismenost za odrasle	Osnove računalništva	Prosta mesta še v letu 2013
Računalniška in digitalna pismenost za odrasle	računalništvo	Prosta mesta še v letu 2013

50-urna izobraževanja se bodo izvajala v letih 2012, 2013 in 2014. Vsa izobraževanja so za udeležence brezplačna in se bodo odvijala v Slovenskih Konjicah, Zrečah in/ali v Oplotnici. Vključijo se lahko zaposleni, brezposelni, starejši odrasli, upokojenci,...

Prijave in informacije:

Šolski center Slovenske Konjice - Zreče, Tattenbachova ulica 2a, 3210 Slovenske Konjice, kontaktne osebe:

- Brigita Kukovič, tel.: 03 757 18 22, e-pošta: brigita.kukovic@guest.arnes.si,
- Patricija Košir, tel.: 03 757 18 23, e-pošta: patricija.kosir@guest.arnes.si
- Polona Klokočovnik, tel.: 03 757 18 01, e-pošta: info.scsk@guest.arnes.si

SIC-Izobraževanje odraslih in svetovanje

Program delno financira MŠŠ in Evropska unija iz Evropskega socialnega sklada. Projekt za izvajanje programov neformalnega izobraževanja odraslih od 2012 do 2014 se izvaja v okviru Operativnega programa razvoja človeških virov za obdobje 2007-2013, razvojne prioritete: Razvoj človeških virov in vseživljenjskega učenja; prednostne usmeritve: Izboljšanje usposobljenosti posameznika za delo in življenje v družbi temelječi na znanju.

✂ -----

PRIJAVA V TEČAJ NEFORMALNEGA IZOBRAŽEVANJA

Podpisani _____, rojen/a: _____
(priimek in ime)

(datum, kraj rojstva)
stanujoč/a _____.
(naslov bivališča)

se prijavljam na tečaj:

(navedite naziv programa)

Mobilni telefon za obveščanje: _____

S podpisom potrjujem prijavo na izobraževanje.

Izjava: S podpisom dovoljujem, da ŠC v skladu z določili Zakona o varstvu osebnih podatkov in Zakona o poklicnem in strokovnem izobraževanju zbira, obdeluje, shranjuje in uporablja osebne podatke za posredovanje pooblaščenim organizacijam. Dovoljujem tudi fotografiranje v času udeležbe na tečaju in objavo fotografij za potrebe spremljanja in poročanja o projektu Neformalnega izobraževanja odraslih.

(podpis)

Program delno sofinancira MŠŠ in Evropska unija iz Evropskega socialnega sklada. Projekt za izvajanje programov neformalnega izobraževanja odraslih od 2012 do 2014 se izvaja v okviru Operativnega programa razvoja človeških virov za obdobje 2007-2013, razvojne prioritete: Razvoj človeških virov in vseživljenjskega učenja; prednostne usmeritve: Izboljšanje usposobljenosti posameznika za delo in življenje v družbi temelječi na znanju.

ŠOLSKI CENTER SLOVENSKE KONJICE-ZREČE, Tattenbachova ulica 2a, 3210 Slovenske Konjice

DŠ: SI93550049, MŠ: 5052343 Telefon: 03 757 18 00, Fax: 03 757 18 18

www.sc-konjice-zrece.si, <http://vem.konjice.si> e-naslov: info-scsk@guest.arnes.si

POMEMBNA OBVESTILA

Vabljeni na predavanja o subvencijah:

PREDSTAVITEV UKREPOV KMETLISKE POLITIKE V LETU 2012 TER NOVOSTI, KATERE KMETIJE BODO OBVEZNIKI ZA VODENJE DVOSTAVNEGA KNJIGOVODSTVA V LETU 2013?

Predstavitve bodo potekale na naslednjih lokacijah in sicer:

DATUM	URA	LOKACIJA
Torek 28.02.2012	9⁰⁰	V veliki dvorani občine Oplotnica
Torek 28.02.2012	12⁰⁰	Slovenska Bistrica – Gasilski dom
Sreda 29.02.2012	9⁰⁰	Šmartno na Pohorju – Gasilski dom
Sreda 29.02.2012	12⁰⁰	Tinje – Gasilski dom
Četrtek 01.03.2011	9⁰⁰	Slovenska Bistrica – Gasilski dom
Četrtek 01.03.2011	12⁰⁰	Poljčane – razvojni center narave, Bistriška 68

Predavali bodo kmetijski svetovalci iz enote Slovenska Bistrica in specialist za ekonomiko Stanislav Leskovar, dipl. oec. **VABLJENI!**

OBVESTILO OBČINE POLIČANE

Občina Poljčane obvešča svoje občane, ki se ukvarjajo s kmetijsko pridelavo, da je predviden rok objave razpisov za kmetijstvo, konec meseca marca.

DAVČNA DELAVNICA

Na enoti kmetijske svetovalne službe v Slovenski Bistrici bomo v jesenskem času organizirali **3 dnevno »DAVČNO« delavnico**, ki jo bo vodila priznana davčna svetovalka. Več o tem lahko preberete na strani 5.

ANALIZA ZEMLJE

Takoj, ko bo skopnel sneg imate možnost, da pobereite vzorce zemlje in jih dostavite k nam na svetovalno službo ali v laboratorij na Ptuj.

NAVZKRIŽNA SKLADNOST

Vsi, ki še niste izkoristili svetovanja o navzkrižni skladnosti, lahko to storite in pokličete svojega terenskega svetovalca in se dogovorita za termin obiska. Vsak kmet ima pravico do obiska svetovalca in **brezplačnega svetovanja** o vseh zahtevah navzkrižne skladnosti na kmetiji sami. Vsaka napaka pomeni v končni fazi 1 – 3% znižanja izplačil subvencij. Temu se lahko izognete s **pravočasnim svetovanjem** na kmetiji sami.

Mladi pozor: V TEKU SO PRIPRAVE NA DRŽAVNO TEKMOVANJE MLADI IN KMETIJSTVO... ZA VSE DODATNE INFORMACIJE SMO VAM NA VOLJO NA SEDEŽU KSS – STANKA PAŽEK (031 649 017).

ŠE VEDNO ZBIRAMO PRIJAVE ZA TEČAJ OSEMENJEVANJA KRAV, OB ZADOSTNEM ŠTEVILU PRIJAV BO TEČAJ PREDVIDOMA V MARCU 2012.

TEČAJ VZD (Varnost in zdravje pri delu)

V mesecu februarju nekaterim kmetom, ki so kmečko zavarovani poteče tečaj VZD, ki je bil do sedaj obvezen in ste ga morali obnavljati na dve leti. Ker je bil v lanskem letu sprejet novi Zakon o varnosti in zdravju pri delu in je stopil v veljavo 3.12.2011 in določa, da kmet ni več delodajalec, kot je bilo po starem zakonu. Ker je okoli tega zakona še veliko nedorečenega vas bomo vse, ki ste kmečko zavarovani obvestili o obveznostih, ki ste jih dolžni izpolnjevati po novem zakonu.

Tečajji, ki so bili predvideni 21., 22., in 23. februarja 2012 zaenkrat odpadejo.

KRATEK OPOMNIK

- V PRIPRAVI **5. ŽIVINOREJSKA RAZSTAVA V SKLOPU 16. PODOB BISTRISKIH DOMAČIJ ... 7, 8 IN 9. SEPTEMBER 2012** ZA CERKVIJO SV. JERNEJA!
- NOVOSTI IN SPREMEMBE KMETIJSKE POLITIKE ZA LETO 2012... **ROK ZA ODDAJO ZBIRNE VLOGE ZA LETO 2012 PRI SVOJEM KMETIJSKEM SVETOVALCU – OD 27. FEBRUARJA DO 7. MAJA 2012!**
- **DO 31.03.2012 LAHKO VLOŽITE VLOGO NA MKGP** – GRADNJE NA KMETIJSKEM ZEMLJIŠČU... VEČ O ZAHTEVANIH POGOJIH LAHKO PREBERETE NA STRANI 22.
- VSE KMETIJE, KI VODITE FADN KNJIGOVODSTVO MORATE **DO 28. FEBRUARJA 2012 ODDATI POPISNI LIST ZA LETO 2011/2012**, VSEH 12 DENARNIH POROČIL IN 12 POROČIL O GIBANJU ŽIVINE IN DOMA PRIDELANIH PRIDELKOV!
- UDELEŽITE SE BREZPLAČNIH ORGANIZIRANIH DELAVNIC V VAŠEM KRAJU NA TEMO „**MALE ČISTILNE NAPRAVE**“, KI BODO POTEKALE NA RAZLIČNIH LOKACIJAH IN DATUMIH VEČ NA STRANI 27
- VSI, KI SAMI PREVAŽATE ŽIVE ŽIVALI V KLVANICO S SVOJIMI PREVOZNIMI SREDSTVI (TRAKTOR VEČ KOT 55 KM IN OSEBNI AVTOMOBIL S PRIKOLICO VEČ KOT 65 KM) MORATE IMETI OPRAVLJEN IZPIT **TIP1 – PREVOZ ŽIVIH ŽIVALI DO 8 UR!**
- **MOŽNOST KOMASACIJE NA KMETIJSKIH ZEMLJIŠČIH ... VEČ INFORMACIJ NA STRANI 32 ... OBČINA SLOVENSKA BISTRICA**
- **DO 31. MARCA 2012 ODDAJTE USTREZNO IZPOLNJENO VLOGO Z ZBRANIMI IN OŠTEVILČENIMI RAČUNI ZA POVRNITEV TROŠARINE!**



KGZS, ZAVOD PTUJ, KMETIJSKA SVETOVALNA SLUŽBA SLOVENSKA BISTRICA, OBČINA SLOVENSKA BISTRICA, OBČINA OPLOTNICA, OBČINA MAKOLE, OBČINA POLJČANE

Februar 2012

Oblikovanje, priprava za tisk in tisk: IMPOS d. o. o., Slovenska Bistrica

Pošiljatelj: IMPOS d. o. o., Slovenska Bistrica