

TISKOVINA: 1300 IZVODOV

Poštnina plačana pri pošti
2310 Slovenska Bistrica

KMETIJSKE AKTUALNE NOVICE

Številka 35




Kmetijsko gozdarska zbornica Slovenije

Kmetijsko gozdarski zavod PTUJ
Kmetijska svetovalna služba
Slovenska Bistrica
Ljubljanska 93,
2310 Slov.Bistrica
tel.: (02) 843 01 30,
(02) 805 58 80,
fax: (02) 843 01 31



Občina Makole



**KGZS, ZAVOD PTUJ, KMETIJSKA SVETOVALNA SLUŽBA
SLOVENSKA BISTRICA, OBČINA SLOVENSKA BISTRICA,
OBČINA OPLOTNICA, OBČINA MAKOLE, OBČINA POLJČANE**
November 2011

KGZS, Zavod Ptuj, Kmetijska svetovalna služba Slovenska Bistrica, občina Slovenska Bistrica, občina Oplotnica, občina Makole, občina Poljčane, Kmetijske aktualne novice, številka 35, november 2011

Vaši kmetijski svetovalci smo:

SREČKO RAJH, svetovalec za kmečko družino in dopolnilne dejavnosti za občine Slovenska Bistrica, Oplotnica, Poljčane in Makole

URADNE URE: vsako sredo od 8. do 12. ure

TELEFON: 031 649 018, 80 55 884

EDVARD JUG, svetovalec za območje Poljčan in Makol

URADNE URE: vsak torek od 8. do 12. ure

TELEFON: 031 649 016, 80 55 882

MARIJA KRESNIK, svetovalka za območje Šmartnega na Pohorju in Polskave

URADNE URE: vsak petek od 8. do 12. ure

TELEFON: 031 649 014, 843 01 32

HELENA KAPUN, svetovalka za območje Tinja in Zgornje Ložnice, vodja izpostave

URADNE URE: vsak četrtek od 8. do 12. ure

TELEFON: 031 649 013, 80 55 880

VALERIJA KOVAČIČ, svetovalka za območje Laporja, Črešnjevca in Slovenske Bistrice

URADNE URE: vsako sredo od 8. do 12. ure

TELEFON: 051 331 864, 843 01 30

STANKA PAŽEK, svetovalka za območje občine Oplotnica in KS Kebelj

URADNE URE: vsak ponedeljek od 8. do 12. ure, v Oplotnici vsako sredo od 9. do 12. ure

TELEFON: 031 649 017, 80 55 881

ANTON HOHLER, specialist za živinorejsko tehnologijo

URADNE URE: vsak ponedeljek od 8. do 10. ure

TELEFON: 031 649 011, 80 55 885

KAZALO VSEBINE

V SLOVENSKI BISTRICI SE NA MIKLAVŽA, 6. DECEMBRA 2011 NEKAJ DOGAJA	4
DOSEGEL PRVO MESTO NA IZBORU – INOVATIVNI MLADI KMET - ALOJZ MLAKAR IZ ZGORNJE LOŽNICE	4
KAKO DO NOVIH POVRŠIN ZA GRADNJO NA NAŠIH KMETIJAH?.....	6
NOVOSTI PRI OBRAČUNU PAVŠALNEGA NADOMESTILA.....	8
DOPOLNILNA DEJAVNOST NA KMETIJI, ALI VAS ZANIMA?	9
S ČLANI DRUŠTVA REJCEV DROBNICE SLOVENSKA BISTRICA NA JEZERSKO	11
OBNOVE VINOGRADOV V LETU 2011/2012	13
POMEN VODE PRI PREHRANI KRAV	17
STROKOVNA EKSKURZIJA – KOLEGIJ KMETIJSKE SVETOVALNE	
SLUŽBE NA AVSTRIJSKO KOROŠKO	19
KLETARENJE VINA LETNIK 2011	23
KAKO IZBOLJŠATI PLODNOST KRAV IN VPLIVI NA ŽIVLJENJSKO PRIREJO	25
VABILO	29
POMEMBNA OBVESTILA	32

Nasvete in obvestila so pripravili:

Helena KAPUN, univ. dipl. inž. zoot., terenska svetovalka, vodja izpostave,
Marija KRESNIK, univ. dipl. inž. kmet., terenska svetovalka,
Valerija KOVAČIČ, inž. kmet., terenska svetovalka,
Stanka PAŽEK, univ. dipl. inž. kmet., terenska svetovalka,
Edvard JUG, inž. kmet., terenski svetovalec,
Srečko RAJH, inž. kmet., svetovalec za kmečko družino in dopolnilne dejavnosti,
Slavka ZAFOŠNIK, Občina Slovenska Bistrica,
Janja ŠAUPERL, dipl. ekon. Zavod Ptuj.



Evropski kmetijski sklad za razvoj podeželja
Evropa investira v podeželje



ZADRUGA LAS DOBRO
ZA NAS, z.b.o.



OBČINA
SLOVENSKA
BISTRICA

V Slovenski Bistrici se na Miklavža, 6. decembra 2011 nekaj dogaja

Imamo čast in veselje napovedat, da projekt Učna kuhinja zaključuje izvedbeno fazo in večnamenski prostor odpira številne možnosti od druženja, širjenja znanja in izobraževanja, ustvarjanja tržne ponudbe, do ustvarjanja novih virov dohodka na kmetijah območja LAS ter novih delovnih mest za člane kmečkih gospodinjstev, ki izhajajo iz potencialov kmetije in kmečke tradicije.

Občina Slovenska Bistrica s projektom Učna kuhinja celovito podpira tržno nišo. S projektom želimo spodbuditi razvoj in ponudbo samooskrbe z domačo hrano, ki ne vsebuje dodatkov in, ki temelji na naši kmečki pridelavi in predelavi.

Projekt Učna kuhinja je dodaten kamenček v mozaiku stičišča med mestom in podeželjem ali izvir iz vasi napaja mesta.

Vabimo vas, da se nam pridružite pri uradni otvoritvi Učne kuhinje, ki bo v torek, dne 6. decembra na Kolodvorski 10 v Slovenski Bistrici (objekt ob občinski stavbi), s pričetkom ob 10. uri.

Miklavž je prvi izmed treh mož v decembru, ki prinaša dobre in lepe stvari med ljudi!

DOSEGEL PRVO MESTO NA IZBORU – INOVATIVNI MLADI KMET- ALOJZ MLAKAR iz ZGORNJE LOŽNICE



V regiji lanskega zmagovalca izbora za pridobitev naziva – INOVATIVNI MLADI KMET/KMETICA Marjan-a KOLAR-ja se je letos 21.10.2011 v Križevcih pri Ljutomeru zvrstil že 5. izbor za povrstjo. Kjer so izbirali in izbrali med sedmimi prijavljenimi kandidati MLADEGA BISTRČANA ALOJZA MLAKARJA doma iz KOSTANJEVCA.

Društvo podeželske mladine PRLEKIJA je pripravilo bogat povezovalni

kulturni program, kjer so sodelovali ljudski pevci in godci.

Na izbor je bilo prijavljenih 7 kandidatov: **Jože Andolšek, Klemen Jarc, Damjan Kuzma, Tatjana Ledinek, Alojz Mlakar, Boštjan Povše in Jadrank Zabukovec.**

Cilj tekmovanja je odkrivati in spodbujati inovativnost pri mladih. KGZS in ZSPM s tekmovanjem širita in poglobljata znanje mladih nosilcev in nosilk kmetijskih gospodarstev, preverjata praktično usposobljenost mladih kmetov in kmetic, ter jih motivirata za nadaljnje inovativnosti. Namen tekmovanja je tudi popularizirati kmetijstvo in podeželje, spodbujati pozitivno tekmovalnost in druženje med mladimi.

Podpredsednik KGZS, Branko Tomažič, je na prireditvi povedal, da je bil pomen inovativnosti v zadnjem času premalo poudarjen in so takšne prireditve nujne, da vzpodbujamo mlade k iskanju novih možnosti. »Treba je imeti ideje in ustvarjati, saj samo delo ni dovolj. Brez inovativnosti naše kmetije ekonomsko ne bodo uspešne«.

Predsednik Zveze slovenske podeželske mladine **Rok Roblek** pa je prepričan, da znajo mladi na svojih kmetijah narediti ogromen napredek. Hkrati pa si želi, da bi tudi ljudje izven kmetijstva spoznali pomen te dejavnosti in dovolj visoko cenili poklic kmeta.

Naslov Mladega inovativnega kmeta 2011 je letos prejel mladi **ALOJZ MLAKAR**. Njegova inovativnost se kaže predvsem v pristopu k preusmeritvi kmetije v sadjarstvo ter inovaciji pri postavitvi protitočne mreže. Njena posebnost je, da je nosilna konstrukcija za pol metra višja od običajne, kar prispeva k izboljšanju kakovosti pridelanega sadja in k večjim hektarskim donosom.

Naziv Mladi inovativni kmet je zanj potrdilo, da je na dobri poti. K inovativnosti ga sili delo samo, saj si ga vedno znova poskuša malo olajšati – kot pravi Alojz to pa je možno samo z novimi idejami, rešitvami – torej inovativnostjo,« .

Delo samo in delovni pogoji so ga pripeljali tudi do inovacije-preureditev sadilnika za sajenje sadnih dreves na težkih ilovnatih tleh. Seveda pa pri vseh teh svojih načrtih in uresnitvah želja ne bil tako uspešen, če mu ne bi bili v veliko pomoč in oporo: njegova starša, brat **KAREL** in seveda njegova **ANJA**, s katero sta si ustvarila mlado družinico. Saj sta v mesecu septembru dobila hčerko **LARO**, katera je med njih prinesla še dodatno sonce. Mala **LARA** je rojena v letu, ko je njen očka postal **INOVATIVNI KMET...** k vsem čestitkam še posebej k ministrom, kajti **ALOJZ** je bil v novembru tudi gost pri kmetijskemu ministru **DEJAN-u ŽIDAN-u** se pridružujemo svetovalke in svetovalci kmetijske svetovalne službe Slovenska Bistrica.

Pripravila: Stanka PAŽEK

Kako do novih površin za gradnjo na naših kmetijah?

Na kmetijah se skozi leta in leta stvari spreminjajo in razvoj kmetij pogosto le-te postavi pred dejstvo, da je zemljišč na katerih je dovoljeno zidati naenkrat premalo. Ker vsi vemo, kako so pri nas dolgotrajni postopki za spremembo kmetijskega zemljišča v zazidljivo, marsikdo zaradi tega obupa in se gradnje ne loti ali pa le to opravi na nelegalen način. Zaradi stalnih pritiskov takšnih in drugačnih, se je letos poleti z objavo v uradnem listu 43/2011 z Zakonom o spremembah zakona o kmetijskih zemljiščih podala možnost za izpeljavo postopka za gradnjo kmetijskih objektov na kmetijskih zemljiščih. V spodnjih vrsticah je podana vsebina 39. člena tega zakona.

39. člen

Lokalna skupnost lahko izjemoma, če to ni v nasprotju s strateškimi usmeritvami prostorskega razvoja občine in če je sklep o začetku priprave občinskega podrobnega prostorskega načrta v skladu s predpisi, ki urejajo prostorsko načrtovanje (v nadaljnjem besedilu: OPPN), sprejet najpozneje do 30. junija 2013, z OPPN na kmetijskih zemljiščih brez spremembe namenske rabe načrtuje kmetijske objekte, ki so neposredno namenjeni kmetijski dejavnosti in so po predpisih o uvedbi in uporabi enotne klasifikacije vrst objektov uvrščeni v naslednje skupine:

– 12711 – stavbe za rastlinsko pridelavo, če je način pridelave neposredno vezan na kmetijsko zemljišče;

– 12712 – stavbe za rejo živali, razen objektov, za katere je treba izvesti presojo vplivov na okolje po predpisu, ki ureja vrste posegov v okolje, za katere je treba izvesti presojo vplivov na okolje;

– 12713 – stavbe za spravilo pridelka, ven-



dar le v okviru ali neposredni bližini območja, na katerem že stojijo stavbe in gospodarska poslopja kmetije, razen vinskih kleti in zidanic.

Kmetijske objekte iz prejšnjega odstavka se načrtuje na zemljiščih nekmetijske namenske rabe, če to ni mogoče, pa v bližini obstoječe lokacije kmetijskega gospodarstva, in sicer prvenstveno na kmetijskih zemljiščih nižjih bonitet.

V postopek priprave OPPN iz prvega odstavka tega člena so lahko vključene le pobude kmetijskih gospodarstev, ki so vpisane v register kmetijskih gospodarstev po zakonu, ki ureja kmetijstvo, in ki izpolnjujejo naslednje pogoje:

a) v primeru kmetije po zakonu, ki ureja kmetijstvo, mora ta kmetija imeti:

– neprekinjeno dve leti pred vložitvijo vloge iz četrtega odstavka tega člena najmanj enega člana kmetije, ki je pokojninsko in invalidsko zavarovan kot kmet ali

– nosilca kmetije v skladu z zakonom, ki ureja kmetijstvo, ki je pokojninsko in invalidsko zavarovan kot kmet in je pridobil sredstva iz programa razvoja podeželja kot mladi pre-

vzemnik kmetije;

b) v primeru kmetijskega gospodarstva, organiziranega kot samostojni podjetnik ali pravna oseba, mora to kmetijsko gospodarstvo v letu pred vložitvijo vloge iz četrtega odstavka tega člena z opravljanjem kmetijske dejavnosti doseči:

– najmanj 60 odstotkov svojega letnega dohodka, pri čemer mora biti ta dohodek večji od 20.000 evrov, ali

– letni dohodek v višini najmanj 500.000 evrov.

Za ugotovitev izpolnjevanja pogojev iz prejšnjega odstavka kmetijska gospodarstva vložijo vlogo na ministrstvo, pristojno za kmetijstvo, najpozneje do 31. marca 2012. Vlogi je treba priložiti dokazila o izpolnjevanju pogojev iz točke a) oziroma iz točke b) prejšnjega odstavka. O vlogi ministrstvo, pristojno za kmetijstvo, odloči z odločbo.

Pobudo iz tretjega odstavka tega člena, ki ji mora biti priložena odločba ministrstva, pristojnega za kmetijstvo, da kmetijsko gospodarstvo izpolnjuje predpisane pogoje, se lahko vložijo na lokalno skupnost do 31. decembra 2012.

Območje OPPN iz drugega odstavka tega člena obsega zemljišča, namenjena gradnji objektov iz prvega odstavka tega člena, in zemljišča, ki so potrebna za njihovo redno rabo, lahko pa tudi več takšnih zemljišč na širšem območju občine, ki niso nujno medsebojno prostorsko povezana.

OPPN se pripravi ob upoštevanju usmeritev iz državnih in občinskih strateških prostorskih aktov. Glede vsebine, priprave in sprejema OPPN se upoštevajo predpisi o prostorskem načrtovanju.

Sofinanciranje stroškov priprave OPPN za kmetijske objekte iz prvega odstavka tega člena, ki bodo sprejeti do 31. decembra 2014, se šteje za ukrep kmetijske zemljiške politike iz

1.b člena zakona.

Za potrebe odmere komunalnega prispevka se zemljišča v območju OPPN iz tega člena štejejo za stavbna zemljišča.

Kmetijski objekti iz prvega odstavka tega člena se lahko uporabljajo le v kmetijske namene.

Če na kratko povzamemo ta člen, lahko občine izjemoma načrtujejo gradnjo kmetijskih objektov na kmetijskih zemljiščih namenjenih kmetijski rabi brez spremembe namenske rabe.

Kmetija, ki izpolnjuje pogoje:

- je vpisana v register kmetij, eden od članov kmetijskega gospodarstva je bil najmanj dve leti neprekinjeno pokojninsko in invalidsko zavarovan,

- ali je nosilec kmetijsko invalidsko zavarovan in je prejel sredstva iz naslova ukrepa mladega prevzemnika,

pošlje vlogo na Ministrstvo za kmetijstvo s potrebnimi dokazili in po obravnavi te vloge s strani ministrstva, le - to izda odločbo kmetiji s katero lahko nosilec kmetije pelje postopke za pridobitev dovoljenja za gradnjo na lokalni skupnosti - občin.

Seveda pa ob tem nastanejo stroški priprave občinskega podrobnega prostorskega načrta, saj le - te lahko pripravljajo le pooblaščenji izvajalci. Po nekaterih informacijah lahko ti stroški znašajo tudi nekaj tisoč evrov. Vendar pa lahko postopek pridobivanja pravice gradnje na kmetijskih zemljiščih kmetija izpelje v slabem letu, kar pa je ob sedanjih jarih kačah sprememb prostorskih načrtov, ki se vlečejo že iz leta 2002, zelo hitro.

Vsi, ki vas zanima konkretna rešitev za vašo kmetijo in izpolnjujete zgoraj napisane pogoje se lahko za podrobnosti in pomoč pri oddaji vloge na kmetijsko ministrstvo obrnete na kmetijsko svetovalno službo!

Pripravil: Srečko Rajh

NOVOSTI PRI OBRAČUNU PAVŠALNEGA NADOMESTILA

V Uradnem listu RS št. **78/11** je objavljen Zakon o spremembah in dopolnitvah Zakona o davku na dodano vrednost (ZDDV-1E), v Uradnem listu **82/11** pa je objavljen Pravilnik o spremembah in dopolnitvah Pravilnika o izvajanju Zakona na dodano vrednost. S spremembo DDV zakonodaje bo omogočena avtomatizacija vseh procesov DDV, torej obvezno pošiljanje dokumentov v elektronski obliki.

Po novi zakonodaji 95.člen zakona (peti odstavek) o DDV govori, da bodo morali kmetje pavšalisti od 1.julija 2012 oddajati obračun pavšalnega nadomestila obvezno v elektronski obliki preko sistema e-Davki.

Pravilnik o spremembah in dopolnitvah pa govori o novostih pri pavšalnem nadomestilu, in sicer:

- **163.člen** (drugi odstavek): vloga za pridobitev dovoljenja za uveljavljanje pavšalnega nadomestila (DDV-PN, priloga XIII), prične veljati **1.julija 2012.**
- **164.členu** pravilnika (četrti in peti odstavek): vloga za spremembo, prenos ali prenehanje uveljavljanja pavšalnega nadomestila (DDV-PN, priloga XIII), prične veljati **1.julija 2012**
- **166.člen** (deveti odstavek): obračun pavšalnega nadomestila (DDV-OPN, priloga XIV), prične veljati **1.januarja 2012.**

Seznam davčnih zavezancev, ki imajo dovoljenje za uveljavljanje pavšalnega nadomestila, bo dostopen preko sistema e-Davki, zato imetnikom dovoljenja (pavšalistom) kupcem ob dobavi blaga ali storitev, ne bo več potrebno predlagati kopije dovoljenja. Kupec bo moral veljavnost dovoljenja preko sistema e-Davki preveriti sam.

Zainteresirane stranke obveščamo, da v primeru izbire KGZS Zavoda Ptuj kot pooblaščenca za oddajo obrazcev, se pravočasno, najkasneje do 15.12.2011 oglasite pri svojem svetovalcu zaradi ureditve dokumentacije.

Povzeto iz:

Pojasnila DURSA, št. 4230-1544/2011

in št.4230-4431/2011.

Pripravila: Janja Šauperl

DOPOLNILNA DEJAVNOST NA KMETIJI, ALI VAS ZANIMA?

Vedno večja finančna stiska in z njo povezani manjki dohodka ob naraščajočih cenah vhodnih surovin in življenjskih stroškov, nas silijo v razmišljanja, da na kmetijah poskušamo tudi z različnimi dopolnilnimi dejavnostmi, ki naše kmetijske in gozdarske pridelke oplemenitijo in tako zaslužimo nekaj več. Možnosti so široke in se gibljejo



od: predelave kmetijskih pridelkov, medu čebeljih izdelkov, gozdnih sadežev, gob in gozdnih sortimentov,...



prodaje kmetijskih pridelkov drugih kmetij, izdelkov, ki jih druga kmetija proizvaja v skladu s predpisi o dopolnilnih dejavnostih na kmetijah, lastne izdelke drugih predelanih lastnih surovin,



turizem na kmetiji (kmetija z nastanitvijo, izletniška turistična kmetija, vinotoč, osmija, planšarija),



dejavnosti povezane s tradicionalnimi znanji na kmetiji (oglarstvo, krovstvo s slamo, škodlami in skrkljem, peka v krušni peči...),



pridobivanje in prodaja energije iz obnovljivih virov (daljinsko ogrevanje z bio maso, sončne elektrarne, vetrne elektrarne...),



Storitve s kmetijsko in gozdarsko mehanizacijo, opremo, orodji in živalni, ter oddajanje le teh v najem,



izobraževanje na kmetijah zbiranje in kompostiranje organskih snovi, ribogojstvo, aranžiranje iz lastnega cvetja...

Veliko je kmetij, ki že nekatere od teh dopolnilnih dejavnosti na kmetiji izvajajo in si s tem povečujejo lastne dohodke. Tako na marsikateri kmetiji sadje predelajo v sokove in žganja, marsikje predelajo prašiče v mesne izdelke (salame, bunke...), nudijo svoje strojne storitve (pluženje), iz svojih krušnih peči prodajajo domač kruh, da o predelavi lesa (žagan les) in prodaji energije iz obnovljivih virov (drva, sekanci) niti ne govorimo. Nekatere kmetije imajo to urejeno z registracijo ustreznih dopolnilnih dejavnosti, veliko pa je takšnih, ki le - to počnejo »na črno«.

Pri odločitvah, da se na kmetiji lotimo dopolnilne dejavnosti ni odvisna od velikosti kmetije, pač pa bolj ali manj od človeka, ki mora imeti željo in interes nekaj spremeniti v svojem dosedanem načinu kmetovanja. Dopolnilne dejavnosti so lahko zanimive tako za velike, kakor tudi za majhne kmetije, za starejše ali mlajše, bistveno je da ima človek željo nekaj spremeniti.

Prav tako je lahko dopolnilna dejavnost, dejavnost s katero bomo zaslužili nekaj sto evrov, ali pa lahko pomeni dovolj denarja za zaposlitev nekoga na kmetiji! Z lastno iznajdljivostjo in predvsem trdom, bo pot do zaslužka preko dopolnilne dejavnosti lažja, predvsem pa ne gre pozabiti, da je potrebno nabrati dovolj informacij in znanja, ki mam bo olajšala to pot.

Ker še vedno vidimo, da je na tem področju premalo poznavanja tako možnosti, kakor tudi pogojev za izvajanje teh dejavnosti smo se odločili in vse vas, ki ste zainteresirani, vabimo, da nam svoj interes sporočite tako, da me pokličete na: 031 649 018 SREČKO RAJH in vas bomo uvrstili na seznam kme-

tij, ki jih dopolnilne dejavnosti na kmetiji zanimajo. Skozi zimsko obdobje bomo poskušali organizirati nekaj različnih delavnic in vas podrobneje seznaniti s področji, ki vas zanimajo.

Poleg razgovorov in učnih delavnic, bomo za zainteresirane organizirali ogled dobre prakse na kmetijah, kjer so dopolnilne dejavnosti že registrirane. S takim načinom dela bomo poskušali vsi skupaj najti nove izzive za opravljanje dopolnilnih dejavnosti na kmetijah, predvsem pa želimo v začetku samo to da začnete o tem razmišljati in zbirati nove informacije, ki bodo v prihodnje morda tudi podlaga za to, da si katero od možnih dopolnilnih dejavnosti na kmetiji tudi registrirate.

Ker je stvar „živa“ in je že odločitev o prijavi k takemu načinu izobraževanja včasih težka, vas spodbudim z mislijo, da je potrebno iskati novo znanje skozi vsa obdobja svojega življenja!

Pripravil: Srečko Rajh

S ČLANI DRUŠTVA REJCEV DROBNICE SLOVENSKA BISTRICA NA JEZERSKO



Najpogumnejši, ki nas ni zmotil mraz in piš vetra (foto: PAŽEK S.)



Jezersko-Solčavska ovca (foto: Karničar P.)

V sklopu letnega načrta dela smo se na mrzlo jesensko jutro 9. oktobra odpravili s člani društva drobnice Slovenska Bistrica na strokovno ek-skurzijo. Izbrali smo si Gorenjsko, natančneje ubrali smo pot na Zgor-nje in Spodnje Jezersko od koder je doma naša Jezersko – Solčavska ovca.

Ob prihodu na Jezersko nas je poz-dravila mlada predsednica tamkaj-šnjega turističnega društva gospa Polona Virnik Karničar, ki nam je predstavila znamenitosti in zgodo-vino kraja, njihov način življenja s poudarkom na kmetijah. Peš smo se

povzpeli do bližnje cerkvice od koder se nam je razprostrl pogled na najvišji slovenski slap Čedec. Nato nas je pot vodila do Kovkove domačije na Spodnje Jezersko kjer smo bili gostje na avkciji ovnov. Sama avkcija ovnov poteka vsako leto na domačiji Janeza Smrtnika - rejca drobnice, ovni so odbrani – selekcionirani v skupine po kakovosti A, A1, B, B1... torej po kakovosti genetskega zapisa.



*Odbrani ovni...čakajo na novega lastnika
(foto: PAŽEK S.)*

Vsi potencialni kupci si lahko pred samo avkcijo ogledajo in odločijo za ovna, ki ga bodo na sami avkciji licitirali. Izključna cena za A kakovost je znašala 150 EUR-ov. Po ogledu licitacije smo se odpravili na zaslužen kosilo na turistično kmetijo Olipje, kjer so nas prijazno sprejeli in postregli z bogatim domačim kosilom. Po pozni popoldanski kavici smo se zavrteli ob zvokih harmonike mladega Gregorja Lipovška.



Potek avkcije ovnov (foto: PAŽEK S.)



Olgini buhteljni na mizi v Jenkovi kasarni (foto: PAŽEK S.)

Nato nas je pot vodila na Zgornje Jezersko do Planšarskega jezera, kjer smo pustili avtobus in se peš odpravili po čudoviti jesenski idili do Šenkove domačije, kjer je sledil ogled domačije. Pot nas je vodila še naprej ob žuborečem potočku vse do Jenkove domačije. Obiskali smo gospo Olgo Tičar kmetico leta 2009 in si ogledali Jenkovo kasarno... po ogledu kasarne v pritličju smo se povzpeli v zgornje razstavne prostore kasarne, kjer so nas v eni izmed sob čakali sveže pečeni Olgini buhteljni.

Kljub mrazu in precej dolgi prehojeni poti nas je družil smeh, dobra volja in pozitivno vzdušje naših članov. In še zahvala našim članicam, avtobus je bil poln svojevrstnih sladkih dobrot, ki jih ni in ni zmanjkalo. Vrnili smo se polni lepih spominov na Jezersko .

**Pripravila: Stanka PAŽEK,
predsednica DRD Slovenska Bistrica**

OBNOVE VINOGRADOV v letu 2011/2012



Tudi v tem letu je možno pridobiti finančna sredstva za obnovo vinogradov oziroma povečanje površin z vinogradi. Vinogradniki, ki nameravate v sadilni sezoni 2011/12 **obnoviti vinograd**, morate najprej **pridobiti dovoljenje za obnovo**, ki ga izda **upravna enota**.

Če je predvidena obnova večja od 0,2 ha, upravna enota izda dovoljenje za obnovo vinograda le, če je predvidena obnova v **skladu z mnenjem Kmetijske svetovalne službe**.

V praksi to pomeni, da mora vinogradnik najprej na upravno enoto, kjer vriše GERK vinograda v obnovi. Če je površina GERK-a večja od 0,2 ha, se mora zgledati tudi na Kmetijski svetovalni službi, kjer pridobi mnenje za obnovo omenjenega vinograda.

Podpora za prestrukturiranje vinogradov lahko uveljavljajo pridelovalci, ki:

- obnavljajo najmanj 0,1 ha strnjene površine,

- obdelujejo skupaj s površino, ki je predmet obnove, najmanj 0,85 ha vinogradov oziroma 0,6 ha vinogradov na območju vinorodnih okolišev Kras, Dolenjska, Bela krajina in Prekmurje ter vinorodnega pod okoliša Haloze, in imajo za to obnovo izdano dovoljenje za obnovo s strani upravne enote.

Če krčite star vinograd in ga ponovno obnovite, mora le-ta biti star najmanj 10 let.

Vlogo morate oddati na Agencijo za kmetijske trge in razvoj podeželja **do 15. decembra 2011**.

Vlogo za podporo se vložijo na Agencijo RS za kmetijske trge in razvoj podeželja, Dunajska 160, 1000 Ljubljana, med 1. oktobrom in 15. decembrom v vinskem letu, v katerem se obnova začne izvajati.

Za pridobitev podpore je potrebno med 1. aprilom in 15. junijem v vinskem letu vložiti vloge za podporo na Agencijo RS za

kmetijske trge in razvoj podeželja, Dunajska 160, 1000 Ljubljana, poslati izjavo o uveljavljanju podpore za prestrukturiranje.

Če ob oddaji izjave o uveljavljanju podpore prestrukturiranje še ni zaključeno, je treba izjavi priložiti tudi dokazilo o pologu varščine v višini predvidene podpore, ki se pridelovalcu vrne po zaključenem prestrukturiranju (obnovo je treba zaključiti najpozneje v dveh letih po prejemu podpore).

Pomembno je, da se v vlogi za podporo navede površina, na kateri bo dejansko izvedena obnova. Če je dejansko obnovljena površina za več kot 50% manjša od navedene v vlogi, pridelovalec ni upravičen do podpore.

Po prejemu izjave o uveljavljanju podpore ARSKTRP opravi ogled prestrukturirane površine, ki je osnova za izplačilo podpore. O času ogleda ARSKTRP obvesti pridelovalca (pisno ali po telefonu).

Pri ogledu mora biti prisotna oseba, ki je oddala vlogo za podporo oziroma oseba, ki jo pridelovalec za to pisno pooblasti.

Pridelovalci, ki prejmejo podporo za prestrukturiranje, so dolžni v naslednjih treh letih, po prejemu podpore, vložiti zbirno

vlogo v skladu s predpisom, ki ureja izvedbo ukrepov kmetijske politike.

Tudi tisti, ki ste letos spomladi obnovili vinograd, pa v lanskem letu niste oddali vloge za podporo za prestrukturiranje, lahko podporo uveljavljate »za nazaj«.

Vlogo lahko oddate prav tako do 15.12.2011, seveda če izpolnjujete prej navedene zahteve.

Vinogradniki lahko uveljavljajo tudi podporo **za zamenjavo sort s precepljanjem**. Osnovni pogoji so enaki kot pri obnovi vinograda, v pošteve pridejo vinogradi, stari od 5 do 15 let, kar pomeni, da so bili posajeni od pomladi 1997 do pomladi 2007. Uporabljeni cepiči morajo biti ustrezno »opremljeni« - kupljeni cepiči morajo imeti etiketo in potni list; lastni cepiči pa zapisnik o pregledu s strani Kmetijskega inštituta Slovenije (certificirani cepiči) oziroma Fitosanitarne uprave Republike Slovenije (standardni cepiči).

Rok za zasaditev vinograda oziroma izvedeno precepljanje je 15. junij 2012.

Pripravil: Edvard Jug

PROGRAM STROKOVNEGA IZOBRAŽEVANJA KMETOVALCEV ZA LETO 2011 / 2012

VRSTA IZOBRAŽEVANJA	PREDAVATELJ	DATUM	URA	LOKACIJA	
PREDAVANJA					
<i>Predstavitev dobrih praks neposredne prodaje pridelkov in proizvodov z naših kmetij (kako ponuditi dobro poslovno darilo).</i>	<i>Tatjana Čop</i>	<i>01/12/2011</i>	<i>10.00</i>	<i>sejna soba KSS</i>	
<i>Klima v hlevu, vročinski stres, temperaturno vlažnostni indeks</i>	<i>dr. Janez Jenko</i>	<i>08/12/2011</i>	<i>10.00</i>	<i>gasilski dom Slovenska Bistrica</i>	
<i>Poiščimo pravo priložnost in si na kmetiji zagotovimo dodaten vir dohodka z dopolnilno dejavnostjo!</i>	<i>Srečko Rajh, Felicita Domiter</i>	<i>09/12/2011</i>	<i>10.00</i>	<i>občina Poljčane</i>	
<i>Kako doseči nič ostankov FFS pri pridelavi jabolk</i>	<i>dr. Stanislav Tojnko</i>	<i>13/12/2011</i>	<i>10.00</i>	<i>sejna soba KSS</i>	
<i>Vpliv prehrane na kakovost mleka (zmrziščna točka).</i>	<i>Hohler Anton</i>	<i>14/12/2011</i>	<i>10.00</i>	<i>sejna soba KSS</i>	
<i>Novije zelenjadnice na slovenskem tržišču</i>	<i>Miša Pušenjak</i>	<i>15/12/2011</i>	<i>10.00</i>	<i>gasilski dom Slovenska Bistrica</i>	
<i>FADN knjigovodstvo</i>	<i>Kovačič Valerija</i>	<i>23/12/2011</i>	<i>10.00</i>	<i>sejna soba KSS</i>	
<i>FADN knjigovodstvo</i>	<i>Kovačič Valerija</i>	<i>28/12/2011</i>	<i>10.00</i>	<i>sejna soba KSS</i>	
<i>Izbrana predavanja iz prašičereje</i>	<i>Peter Pribožič</i>	<i>11/01/2012</i>	<i>10.00</i>	<i>sejna soba KSS</i>	
	<i>Dan drobnice</i>	<i>14/01/2012</i>	<i>9.00</i>	<i>sejna soba KSS</i>	
<i>FADN knjigovodstvo</i>	<i>Kovačič Valerija</i>	<i>26/01/2012</i>	<i>10.00</i>	<i>sejna soba KSS</i>	
<i>FADN knjigovodstvo</i>	<i>Kovačič Valerija</i>	<i>03/02/2012</i>	<i>10.00</i>	<i>sejna soba KSS</i>	
<i>Najnovejše zahteve pri gradnji hlevov. Po končanem predavanju praktični ogled.</i>	<i>Hohler Anton</i>	<i>15/02/2012</i>	<i>10.00</i>	<i>sejna soba KSS</i>	
<i>Predstavitev ukrepov kmetijske politike v letu 2012 ter novosti. Katere kmetije bodo obvezniki za vodenje dvostavnega knjigovodstva v letu 2013?</i>	<i>KSS Slovenska Bistrica in Stanislav Leskovar</i>	<i>28/02/2012</i>	<i>9.00</i>	<i>občina Oplotnica</i>	
<i>Predstavitev ukrepov kmetijske politike v letu 2012 ter novosti. Katere kmetije bodo obvezniki za vodenje dvostavnega knjigovodstva v letu 2013?</i>	<i>KSS Slovenska Bistrica in Stanislav Leskovar</i>	<i>28/02/2012</i>	<i>12.00</i>	<i>gasilski dom Slovenska Bistrica</i>	
<i>Predstavitev ukrepov kmetijske politike v letu 2012 ter novosti. Katere kmetije bodo obvezniki za vodenje dvostavnega knjigovodstva v letu 2013?</i>	<i>KSS Slovenska Bistrica in Stanislav Leskovar</i>	<i>29/02/2012</i>	<i>9.00</i>	<i>gasilski dom Šmartno na Pohorju</i>	
<i>Predstavitev ukrepov kmetijske politike v letu 2012 ter novosti. Katere kmetije bodo obvezniki za vodenje dvostavnega knjigovodstva v letu 2013?</i>	<i>KSS Slovenska Bistrica in Stanislav Leskovar</i>	<i>29/02/2012</i>	<i>12.00</i>	<i>gasilski dom Tinje</i>	

Kmetijske aktualne novice

<i>Predstavitev ukrepov kmetijske politike v letu 2012 ter novosti. Katere kmetije bodo obvezniki za vodenje dvostavnega knjigovodstva v letu 2013?</i>	<i>KSS Slovenska Bistrica in Stanislav Leskovar</i>	<i>01/03/2012</i>	<i>9.00</i>	<i>gasilski dom Slovenska Bistrica</i>	
<i>Predstavitev ukrepov kmetijske politike v letu 2012 ter novosti. Katere kmetije bodo obvezniki za vodenje dvostavnega knjigovodstva v letu 2013?</i>	<i>KSS Slovenska Bistrica in Stanislav Leskovar</i>	<i>01/03/2012</i>	<i>12.00</i>	<i>občina Poljčane</i>	
TEČAJI					
<i>Mlečni krožek - uvodni sestanek</i>	<i>Hohler Anton</i>	<i>16/11/2011</i>	<i>10.00</i>	<i>sejna soba KSS</i>	
<i>Mlečni krožek - nadaljevalni 3x</i>	<i>Hohler Anton</i>	<i>januar, februar 2012</i>	<i>10.00</i>	<i>sejna soba KSS</i>	
<i>Prikaz zimske rezi</i>	<i>mag. Zlatka Gutman Kobal</i>	<i>05/01/2012</i>	<i>10.00</i>	<i>kmetija Leskovar Emilije, Malahorna</i>	
RAČUNALNIŠKA DELAVNICA	KSS SLOVENSKA BISTRICA	<i>december</i>		<i>sejna soba KSS</i>	
<i>Tečaji za kmečke žene</i>	<i>KGZ Ptuj z zunanji sodelavci</i>	<i>november in december</i>		<i>po sedežih društev, aktivov</i>	
<i>Osnove za donegovanje in ustekleničenje vina - 42 urni tečaj iz vinarstva</i>	<i>KGZ Maribor</i>	<i>od 2.11. do 10.12.2011</i>		<i>KGZ Maribor</i>	
PREDAVANJA ZA KOP					
<i>Pridelava krušnih žit. Pomen čebel v kmetijski pridelavi in ukrepi za njihovo varovanje!</i>	<i>Dragica Zdravec</i>	<i>25/11/2011</i>	<i>9.00</i>	<i>gasilski dom Slovenska Bistrica</i>	<i>IPL, KOL, ZEL</i>
<i>Tehnologija in naravi še prijaznejša pridelava grozdja</i>	<i>Andrej Rebernišek</i>	<i>29/11/2011</i>	<i>10.00</i>	<i>gasilski dom Slovenska Bistrica</i>	<i>IVG</i>
<i>Predavanja za KOP</i>	<i>Hohler Anton</i>	<i>20/12/2011</i>	<i>10.00</i>	<i>gasilski dom Slovenska Bistrica</i>	<i>REJ, S35, S50, HAB</i>
<i>Predavanja za KOP</i>	<i>Hohler Anton</i>	<i>21/12/2011</i>	<i>10.00</i>	<i>občina Oplotnica</i>	<i>REJ, S35, S50, HAB</i>
<i>Predavanja za KOP</i>	<i>Hohler Anton</i>	<i>22/12/2011</i>	<i>10.00</i>	<i>gasilski dom Slovenska Bistrica</i>	<i>REJ, S35, S50, HAB</i>

<i>Varstvo vinske trte pri IVG. Zlata trsna rumenica. Tehnologija pridelave kakovosti grozdja. Kje izgubljam na kakovosti grozdja in vina?</i>	<i>Predavatelj KGZ Maribor</i>	<i>19/01/2012</i>	<i>10.00</i>	<i>gasilski dom Slovenska Bistrica</i>	<i>IVG</i>
<i>Pridelava žit na ekološki kmetiji. Ekološka živinoreja.</i>	<i>Martina Ploj, Hohler Anton</i>	<i>21/01/2012</i>	<i>10.00</i>	<i>gasilski dom Slovenska Bistrica</i>	<i>EK</i>
<i>Novosti v integriranem varstvu jablan. Tehnologija pečkarjev.</i>	<i>mag. Jože Miklavc, mag. Zlatka Gutman Kobal</i>	<i>31/01/2012</i>	<i>10.00</i>	<i>gasilski dom Slovenska Bistrica</i>	<i>IPS</i>
OBVEZNI TEČAJI					
<i>Redno usposabljanje iz varnosti in zdravja pri delu ter varstva pred požarom. Tečaj VZD.</i>	<i>KGZ Ptuj</i>	<i>21/02/2012</i>	<i>10.00</i>	<i>gasilski dom Slovenska Bistrica</i>	
<i>Redno usposabljanje iz varnosti in zdravja pri delu ter varstva pred požarom. Tečaj VZD.</i>	<i>KGZ Ptuj</i>	<i>22/02/2012</i>	<i>10.00</i>	<i>občina Oplotnica</i>	
<i>Redno usposabljanje iz varnosti in zdravja pri delu ter varstva pred požarom. Tečaj VZD.</i>	<i>KGZ Ptuj</i>	<i>23/02/2012</i>	<i>10.00</i>	<i>gasilski dom Slovenska Bistrica</i>	

POMEN VODE PRI PREHRANI KRAV



Oskrba z vodo domačih živali, je zelo pomembno opravilo vsakega rejca živali. Že v skladu z direktivo Navzkižne sladnosti je vsak rejec dolžan nuditi živalim dovolj vode. Za optimalno kuzumacijo vode morajo biti živali oskrbljene s pravilnimi napajališči, ki ji omogoča pitje v skladu z njihovimi etološkimi in fiziološkimi potrebami. Od vseh živali je govedo največji porabnik vode, še

posebej velja za krave molznice, na splošno velja pravilo težja je žival in večja je njena produktivnost večja je potreba po vodi.

Vsak rejec naj bi vsak dan počistiti jaslji preden položi novo krmo, vprašajmo se ali počistimo tudi korita ali napajalnice za napajanje. Zaradi onesnaženih korit krava spi-je bistveno manj vode in s tem se zmanjša konzumacija krme, zmanjša se izkoriščanje krme in nižja je prireja mleka ali mesa. Nižja poraba vode ima tudi negativni vpliv na zdravstveno stanje živali, slabša je plodnost, nastanejo izgube telet, pojavljajo se presnovne bolezni, kot so ketoza in acidoza, driske, ter s tem prihaja do poškodb jeter.

Poraba vode pri govedu je odvisna od različnih dejavnikov, med pomembnejšimi so dnevna mlečnost, konzumacija suhe snovi in temperatura. Krava, ki ima dnevno 36 l

mleka pri 10 stopinjah Celzija potrebuje 100 l vode med tem ko pri 21 stopinjah 115 l vode , pri 27 stopinjah pa že 135 l vode. Na porabo vode vplivajo še drugi dejavniki kot so delež beljakovin v in zlasti delež aminokislin .

Zato dnevno kontrolirajte porabo vode. V tujini imajo nameščene merilce za pretok vode s katerimi se kontrolira optimalni pretok vode, minimalni pretok vode naj bo pri napajalnikih 8 l na minuto, (kar seveda starejše izvedbe tega ne izpolnjujejo), pri koritih pa vsaj 25 l na minuto. Večkrat pravijo rejci, zakaj je pretok vode tako pomemben, saj ima krava čas da lahko dalj časa pije. Dokazano namreč je, da žival pri nizkem pretoku spije bistveno manj kot pri optimalnem pretoku, zlasti so ogrožene tiste živali, ki so na dnu rang lestvice na primer prvesnice, ki težko pridejo do korit.

Če opazate slabšo ješčnost živali ali se vam zdi, da, živali ne pijejo dovolj so morda vzroki v slabi kvaliteti vode , onesnaženih koritih , ali je voda slabega okusa ali obremenjena z nekaterimi težkimi kovinami.. Morda je vzrok nizek pretok pretok ali premalo prostora pri koritu. Krava hoče čisto vodo, zato moramo korita vsak dan izprazniti in vsaj 1 x tedensko temeljito očistiti. Z blatom onesnaženi vodi se najdejo številne bakterije zlasti koli bakterije. Ameriški strokovnjaki svetujejo, da mora biti teh manj kot 15 na 100 ml vode.

V umazani vode se najde pogosto število teh bakterij celo nad milijon, zato takšna voda ni primerna za nobeno domačo žival. Paziti

moramo, da voda ni onesnažena z nitrati, ki lahko nastane tudi z umazano vodo. Študije so pokazale, da pri visoki porabi vode vse nezaželene snovi v vodi zelo negativno vplivajo na zdravje živali.

Za porabo vode je pomembno zlasti neposredno po molži, ko živali spijejo tudi do 60 % dnevne porabe, da so korita ob molžiščih dovolj velika, da lahko hkrati pije več živali. Na splošno pa velja 1 korito za 15 - 20 krav, če gre za večje število živali. Ne glede na število živali velja pravilo, da na vsako skupino krav montiramo vsaj dva korita , da lažje pridejo do vode krave iz dna lestvice. Ob koriti naj bo hodnik širok 3- 4 m, ob koritu pri molžišču pa 3,6-4 m. Pot od korita do jasl na ne bo daljša od 15 m. Korita montirate v višini 60-80 cm. Globina korita naj bo med 8 – 30 cm, na paši naj ne bo oddaljeno več kot 180 m.

Vsi ukrepi za optimalno pitje vode so zlasti pomembni ob visoki vročini, ko prihaja do vročinskega stresa. Takrat se poveča poraba vode. Zato je v tem obdobju najpomembnejša skrb rejca zagotoviti dovolj pitne vode in upoštevati zgoraj navedena priporočila. Vodo lahko uporabimo tudi za hlajenje (tuširanje) krav ali z ustvarjanjem meglice ohlajamo hlevski zrak. Poznamo več ukrepov za zmanjšanje vročinskega stresa o katerih morda v naslednjih nasvetih.

Obilo Božjega blagoslova in zdrave živali Vam želim!

Pripravil: Anton HOHLER

STROKOVNA EKSURZIJA – KOLEGIJ KMETIJSKE SVETOVALNE SLUŽBE NA AVSTRIJSKO KOROŠKO

Na hladno jesensko jutro smo se popeljali proti Avstrijski Koroški... kjer nas je na počivališču Mochortisch pozdravil **Peter Krištof** iz Kmetijsko gozdarske zbornice Avstrijske Koroške in nas popeljal na ogled male zadružne mlekarne – **Sonnenalm Milch**.

Zadruga je pričela z delovanjem pred 4 leti, takrat je predelala 90.000 kg kravjega mleka in oskrbovala 8 šol. Po štirih letih oskrbujejo z mlekom in mlečnimi izdelki že 120 šol, domove za ostarele, imajo tudi svojo lastno prodajo – trgovino. V vrtce dostavljajo pa - stilizirano mleko v 10 l vedrih. Trenutno predelajo **1 milijon kg mleka v mlečne izdelke**: jogurti, siri, skuta,...



*Avtomobil z nameščenim hladilnikom za razvažanje mlečnih izdelkov
(foto: PAŽEK S.)*

Mlekarna je narejena po klasičnem sistemu. Tri krat na teden kmetje pripeljejo na dvorišče mleko v hladilnih cisternah, kjer mleko prečrpajo v velike cisterne. Iz cistern vodijo dovodi do različnih kottlov kjer mleko pripravijo: za sirjenje, za skuto, za sirotko, za čokoladno mleko... jogurte z dodatki in brez.... postopki predelave so po postopku kot nekoč, za svoje

izdelke uporabijo homogenizirano polnomastno mleko brez dodatkov... izdelava skute poteka po postopku kot nekoč. Pritok mleka iz zbiralnih cistern, kjer je ločeno ekološko pridelano mleko, konvencionalno pridelano mleko in kozje mleko... sirotko uporabijo za napitek SHAKY.

Dovod mleka v **pasterilizator** – predpisano za šole, vrtce, domove ostarelih, mleko ki steče skozi ho-



Predelava mleka v skuto in sirotko (foto: PAŽEK S.)

mogenizator polnijo v literske steklenice (4.000 – 5.000 kozarcev/dan). Vsi končni izdelki se skladiščijo v hladilni komori na temperaturi 4 – 6^o C, odvečna temperatura, ki nastane pri hlajenju se uporabi za segrevanje vode na 60^o C. Končne izdelke pripravljajo po naročilu in razvažajo do porabnikov. Velik del prodajo v lastni trgovini v sklopu mlekarne.

V lanskem letu so pričeli še s predelavo kozjega mleka, lani 40.000 kg kozjega mleka, letos že podvojitev predelane količine; svoje proizvode polnijo v plastično embalažo; mleko v literske plastične steklenice, jogurte v plastične lončke, kozje izdelke tržijo pod znamko BIO KOZJE...

Pred letom 1995 je bila cena za liter mleka v Avstriji nad 50 centov, nato je cena mleka močno padla za okoli 30% na okoli 30 centov. Trenutno je cena mleka 38 centov, v mlekarni dobijo kmetje 53 centov za kravje za liter kozjega mleka pa 83 centov.

Pridelani proizvodi v mlekarni so: sveže mleko, sir, čokolano mleko, sirotka, jogurti brez ali s sadnimi dodatki, skutni namazi...

Cena za liter svežega kravjega mleka je 1,20 eura, za sveže kozje mleko je treba odšteti še 30 centov več. Opisano kmetijsko zadrugo oskrbuje s kravjim mlekom 14 kmetij, ki redijo 15 – 35 krav in 5 kmetij za oskrbo s kozjim mlekom, katerih čreda se giblje med 30 – 100 koz. Izdelki dosegajo višjo ceno zaradi višje kakovosti, ki jo zahteva regionalna prodaja. Vključeni so v **shemo šolskega mleka**, del financiranja iz EU.



Ponudba izdelkov v enem izmed hladilnikov v trgovini Sonnenalm (foto: PAŽEK S.)

Objekt – mlekarne, ki je bil grajen v letu 2008 je mogočno posloplje z več namenskimi prostori, modernim dizajnom z zagotovitvijo higiene... **svet doživljanja mleka**...po obisku mlekarne in po predstavitvi imajo vse večje povpraševanje po izdelkih in težnja po regionalnem jogurtu je vse večja... zavedajo se, da so dijaki, študentje zanje stranke prihodnosti. Vse več je ljudi, ki iz zdravstvenih razlogov ne smejo za-uživati kravjih izdelkov. Iz viškov mleka izdelujejo kozji sir, na dan 1.000 kg grobe skute in 200 kg kremne skute... pri izdelavi skute ročno odtočijo sirotko, ki jo del uporabijo za shaky napitek del pa vrnejo na kmetije, kot dodatek hrani prašičem.

Prav tako lahko njihove izdelke najdemo na prodajnih policah po celotni koroški: BILLA, MERKUR, SPAR... Celoten obrat oskrbujejo sami z energijo – ogrevanje na sistem sekancev – moč peči 200 kW in 70 m² fotovoltaike s katero ogrevajo tri stanovanjske objekte.

Nato nas je pot vodila naprej proti ŠT. PETRU, do višje šole HLW, kjer poteka poklicno izobraževanje – ŠOLA ZA ŽIVLJENJE. Zavod je nastal pred 100 leti. Šolske sestre so vodenje prevzele že na začetku, bila je prva šola kjer je pouk potekal v slovenskem jeziku. V tem času poteka dvojezično nemško in slovensko, ker pa šolo obiskujejo dijaki različnih narodnosti govorijo tudi angleški, italijanski, hrvaški jezik... prvi in drugi letnik je strogo dvojezičen, kjer prihaja do mednarodnih izmenjav dijakov... potekajo tedni namenjeni tujemu jeziku.

Po uspešno končanem tretjem letniku imajo dijaki 3 mesečno prakso v sklopu programa LEONARDO DAVINCI. Po tem programu imajo možnost opravljanja prakse v hotelih, restavracijah... kjerkoli v državah Evropske unije. V četrtem letniku imajo **izpit iz gastronomije**, kar je pogoj za napredovanje v peti letnik in **za pristop k mednarodni maturi**. Pred



Končni izdelki polnjeni v plastične lončke pripravljene za potrošnika (foto: PAŽEK S.)

vpisom v peti letnik imajo po programu tudi teden namenjen spoznavanju Slovenije, v sklopu projekta sofinanciranja s strani države Slovenije.

Na šoli poteka tudi projekt misijske tombole s pomočjo sveta staršev, rezultat tega je zbran denar, ki se podari partnerski šoli v Zombiji. V ŠT. PETRU imajo možnost bivanja v dijaškem domu le dekleta, za fante, kateri se sicer redkeje odločajo za

ta poklic je poskrbljeno na sosednjih kmetijah v neposredni bližini šole, kjer so pod budnim očesom šolskih sester. Končna izobrazba dijakov je večplastna po končanju petega letnika si pridobijo različne poklice – nazive: turistični, ekonomski, gostinski tehnik – torej šola za življenje!

Naš zadnji obisk je obsegal ogled ekološke kmetije v velikosti 64 ha, od tega imajo 14 ha lastne zemlje vse ostalo so najete površine, za najemnino na Avstrijskem Koroškem odštejejo od 100 do 150 eurov za hektar. V zadnjih 10 letih je prišlo na kmetiji do 30% izgub pri podpornih plačilih.

V letu 2000 je gospodar postal mladi prevzemnik, na kmetiji je v tem času zgradil lastno klavnico v kateri na leto zakoljejo 160 – 190 glav goveje živine, meso v veliki meri predelajo v trajne in poltrajne izdelke. Klavnica je namenjena tudi omamljanju – klanju prašičev... tako goveje kot svinjsko meso tržijo vakumsko pakirano na željo strank. Vso krmo, ki jo potrebujejo za hrano živalim na lasnem gospodarstvu pridelajo na svojih poljih – samooskrba z žitom in koruzo, dokupijo le beljakovinske in vitaminske dodatke. Ker imajo v lasti še cca. 70 ha gozda so dogradili sistem ogrevanja na lesno biomaso, v gradnji je tudi fotovoltaika predvidena na strehi klavnice.

In še nekaj besed o delu in sestavi KMEČKE IZOBRAŽEVALNE SKUPNOSTI...ker pred leti Kmetijska zbornica Avstrijske Koroške ni upoštevala izobraževanj v slovenskem jeziku je pred 23 leti pričela z delovanjem KMEČKA IZOBRAŽEVALNA SKUPNOST. V tej skupnosti je želja zamejskih Slovencev da so v stiku s Slovenijo. V tem letu bodo potekale volitve v Kmetijsko zbornico, svet zbornice šteje 36 članov, 2 člana sta Slovenca. Volitve potekajo tako, da morajo na deželni ravni doseči 2000 glasov.

Program za deželno kmečko skupnost izoblikujejo na gradu KRASTAVEC za eno izobraževalno leto, kar šteje okoli 30 izobraževanj med katerimi so različne prireditve in obiski v Sloveniji, med drugim tudi sodelovanje na razstavi Slovenskih dobrot na Ptujju. Pri njih poteka tudi kmečki praznik, ki je vsako leto v drugem kraju in poteka dvojezično. Financiranje je iz podpor manjšinske organizacije pomoč zamejskim Slovencem, prav tako je določena podpora vsem krožkom.

Na kmetijah poteka neposredna prodaja, kar je pri njih že kar tradicija. V letu 1995 so bila namenjena sredstva za preureditev prostorov na kmetijah v klavnice, tako, da je nekje 500 kmečkih klavnic – poslovodja klavnic je na sedežu zbornice, vseh kmetij s prijavitelno dopolnilno dejavnostjo je cca. 2300, aktivnih članic pa cca. 600 kmetij, ki tržijo pod blagovno znamko **Gutes von Bauernhoff** (dobrote iz kmetije). Potrošniki so se navadili na krajevne izdelke, tako, da, če ni možno določenih izdelkov kupiti na kmetiji jih poiščejo v bližnjih trgovinah. **Njihov moto je: „kupujmo in jejmo domače...“ zagotavljajo 100% samoskrbo mesa.**

Pripravila: STANKA PAŽEK

Kletarenje vina letnik 2011

Letošnje leto prav tako ni bilo najbolj naklonjeno kmetijski proizvodnji. Hitre spremembe vremenskih razmer vplivajo šokantno in stresno na rastline. Previsoke temperature so zelo neugodne za pravilni razvoj rastlin, ter tako povečujejo »dovzetnost« za bolezni in škodljivce.

Tako tudi vinska trta ni bila izjema. Letošnje leto je v času vegetacije razen suše in ponekod toče, ostalo kljub vsemu ugodno za razvoj vinske trte. Zadostna založenost hranil, pravilno opravljena zelena dela, so bila zagotovilo za zdrav pridelek. To se je tudi potrdilo v jeseni, saj je bila letošnja jesen ena izmed redkih, katera je bila topla in suha in je dala optimalne pogoje za trgatav. Dovolj humusa v tleh vinogradov, je ublažilo posledice suše. Ublažitev posledic od poškodb grozdja kot so piki os in muh je zagotovilo zdravo grozdje. Ponekod, kjer ni bila urejena prehrana so se pri določenih sortah opazile posledice suše - uvelost grozdja.

Nadpovprečne sladkorne stopnje v grozdju, hitra dozorelost (optimalni pogoji v času cvetenja), nižje kislinske stopnje, višji pH, zdravo grozdje, suho vreme v času trgatve, višje temperature - so bila izhodišča pri letošnji trgatvi in predelavi grozdja, ter negi mošta oz. mladega vina.

Upoštevaajoč navedeno je bilo potrebno ob trgatvi zagotoviti primerne razmere, t.j. trgatav v jutranjih urah, da grozdje ni bilo izpostavljeno visokim dnevnim temperaturam, zaščita z žveplom ter hitra predelava grozdja. Ostali postopki predelave grozdja



so bili ustaljeni, tako kot vsako leto.

Kljub temu je nekaj značilnosti: obvezno je bilo potrebno dodati kvasovke in hrano, (dušik in vitamin B1), da smo dobili enakomerno vrenje mošta.

Pri predelavi grozdja je bilo letos potrebno še bolj natančno izvesti posamezne postopke: od pravočasnega žveplanja grozdja, drozge ali mošta. Tako je letos še bolj prišla do izraza pravilna in pravočasna uporaba enoloških sredstev. Enološka sredstva dodamo vedno, upoštevaajoč navodila proizvajalca. Letos jih je bilo priporočljivo dati že moštu. Moštu jih lahko dodamo ob raz-sluzenju, se pravi takoj po stiskanju ali pa med vrenjem. To je odvisno od lastnih izkušenj, od vrste uporabe enološkega sredstva, nadalje od stanja grozdja itd. Torej enološko sredstvo dodamo moštu enkrat, na osnovi izkušenj, po navodilu proizvajalca.

Lahko pa enološka sredstva dodamo tudi vinu, oziroma je pravilo, da moramo enološka sredstva dati tudi vinu, oziroma mlademu vinu. Toda vinu jih ne dodajamo po

»občutku« ampak po potrebi, na osnovi predhodnega testiranja.

Večletna praksa kaže, da dodamo enološka sredstva že ob razsluzenju. Poznamo različne kombinacije: ker je bilo letos zdravo grozdje je prišla v poštev uporaba: kombinacija kremenčevega čistila in želatine, ali pa kombinacija želatine in kazeina. Navedena sredstva so pod različnimi imeni pri različnih proizvajalcih. Vinogradnik - vinar, naj se odloči na osnovi lastnih izkušenj, na osnovi priporočila svetovalcev specialistov na predavanjih po vinogradniških društvih vsako leto in seveda na osnovi testa mladega vina, da se korigira do zelenega stanja vina.

Značilno za to letino je tudi, da so bile letos nizke kisline že v grozdju pri nekaterih sortah. Tako je letos prvič, da je zakonsko dovoljeno dodati vinsko kislino na osnovi predhodnih meritev, najbolje že kar v mošt. Nadalje je potrebno zaradi višjega pH mlado vino ob pretoku letos več žveplati, ter spremljati.

Spremljanje mladega vina – pokušnja je osnova za ostale ukrepe: dolivanje, pretok, žveplanje.

Letos se glede na navedeno pojavlja precej pogosta napaka vina t.j. bekser v različni intenzivnosti od klasičnega do merkaptanskega, kateri se odraža z vonjem po česnu tudi do ožgane gume.

Pravočasno odkritje zagotavlja odpravo in tako klasičnega z zračnim pretokom in žveplanjem, merkaptanskega na osnovi testa, z bakrovim sulfatom.

Govori se, da bo ta letnik lahko letnik stoletja, toda dajmo času čas. Iz zdravega grozdja dobimo dobro vino ob pravilnem kletarenju, če so že v grozdju „uskajene vse sestavine“ t.j. od sladkorjev do kislin itd.

Mlado vino je že prestalo krst ob Martinu in ima dobro popotnico za nadaljnje do negovanje vina letnikov boljše kakovosti.

Pripravil: Edvard Jug

Kako izboljšati plodnost krav in vplivi na življenjsko prirejo

Uvod

V Sloveniji je bila po podatkih Kmetijskega inštituta Slovenije življenjska prireja mleka na kravo v letu 2007 okoli 22.500 kg. Življenjska doba pa 3,75 laktacije. Študije iz tujine kažejo, da je življenjska prireja izpod 30.000 kg mleka na kravo dolgoročno prenizka za pokrivanje stroškov vzreje plemenskih telic in stroškov prireje mleka. Pri nas dosega to življenjsko prirejo le okrog 0,5 % kmetij. Večina kmetij ima med 10-20 tisoč življenjske prireje na kravo. Nizka življenjska prireja je posledica nizke mlečnosti in kratke življenjske dobe. Večina živali zapusti hlev še preden doseže vrhunec proizvodnosti, torej pred četrto ali peto laktacijo. Nekateri kmetje v Sloveniji imajo tako velik remont, da zlasti, ko se teli več moških telet, ne uspejo niti zagotoviti dovolj živali za lastno obnovo črede, zato so priseljeni za ohranitev črede te dokupovati.

Zakaj naše krave tako rano zapustijo hlev ?

Analize vzrokov za izločitev krav V Sloveniji kažejo po Jenku 2008, da je najpogostejši vzrok za izločitev slaba plodnost krav. Med pomembne vzroke avtor tudi navaja navedene vzroke v centralni zbirki podatkov in probleme s parklji ter boleznimi vimena. Med manj pomembnimi vzroki je zavesten vpliv rejca, ki zaradi slabše proizvodnosti žival izloči. Tudi nemške študije kažejo podobno, da je vzrok za izločitev njihovih krav slaba plodnost, presnovne bolezni, ketoza, acidoza, poporodna mrzlica in bolezni vimena in parkljev. Ker je prav slaba plodnost najpogostejši vzrok za izločitev krav so v tujini potekale številne študije, ki

so proučevale slabo plodnost krav. Te študije iz Nemčije in Anglije kažejo, da so trije najpomembnejši vzroki za slabo plodnost ketoza, acidoza ter neprimeren komfort živali. Huck in Muth 2005 navajata, da je bilo na kmetijah, kjer so izvedli analizo plodnosti imelo kar 61 % kmetij probleme s ketoznimi obolenji krav in 50 % kmetij s problemi acidoze in kar 70 % ni imelo ustreznega komforta reje ter skoraj polovica kmetij (44 %) so imele težave s gretjem in plesnjenjem silaž, tako v silosu kot v hlevu (v jaslih). Ta študija in številne druge kažejo zelo velik vpliv presnovnih bolezni na plodnost. Torej živali niso izločene samo neposredno zaradi teh bolezni ampak so prebolele živali tudi slabo plodne.

Tudi pri nas na kmetijah ugotavljam, da imajo v čredah, kjer je slaba plodnost pogosto težave s ketozo ali acidoza. To kažejo tudi podatki o mlečni kontroli. Na kmetijah, ki se takšni podatki ponavljajo, ne dosegajo visoke življenjske prireje mleka.

Krave, ki so v ketozi so pozno breje, te so podvržene zamastitvam in zamaščene živali pa zopet presnovnim boleznim. Smo v nekakem začaranem krogu, ki se hitro konča z izločitvijo, če ne ukrepamo pravočasno.

Debele krave pogost vzrok za ketozo

Med pomembne vzroke za presnovne težave krav je neustrezna kondicija živali ob telitvi. Ketoznim obolenjem so podvržene tako zelo debele kot zelo suhe krave. Optimalna kondicija ob porodu je za mlečne pasme se priporoča cene okrog 3,5, za lisasto pa okrog 4 točk (nova ocena 6 točk pri mlečni pasmi). Da živalim zagotovimo ustrežno kondicijo moramo paziti na prehrano že v

zadnji fazi laktacije. Takrat je tudi čas za uravnavanje kondicije. Predebele krave krmimo pod medtem, ko presuše krave nad njeno mlečnost. Pri sistemu individualnega dodajanja krmil (napr. krmilnem avtomatu) lahko prilagodimo, medtem, ko je pri uporabi krmilno mešalnih prikolic težje. Pri tem sistemu je potrebno oblikovati skupine. Živali, ki kažejo nagnjenje k zadebelitvi, takoj prestavimo v slabšo skupino.

Cilj krmljenja po kondiciji v zadnji fazi je, da žival pride v presušitev v ustrezni kondiciji, kjer se ta samo vzdržuje, torej se v tem obdobju praviloma ne sme spremeniti. V času presušitve se živali krmijo energetsko skromno in na vlaknini bogato. To pomeni večje količine sena ali slame v obroku (živali morajo biti site) in manjše količine ali nič koruzne silaže. V obdobju 3 tednov pred porodom pa začnemo dodajati koncentrate in del krme, ki jo dobivajo krave v laktaciji.

V času presušitve živali krmimo z ustreznimi minerali za presušene krave in se izogibajmo krmi, ki je bogata na kaliju. Krma bogata na kaliju ali če je previsoka kationska-anionska bilanca lahko to povzroči pomanjkanje kalcija po porodu. Preveč kationov negativno vpliva na žlezo obščitnico, ki je po porodu preslabo aktivna, zato lahko pride do pojava mlečne mrzlice v klinični ali skriti obliki. Poporodne mrzlice zelo poslabšajo plodnost živali, ker imajo te živali pogosto težave z zaostajanje posteljice. Lahko nam povzročijo tudi večjo pojavnost presnovnih bolezni in mastitisov. Na nekaterih kmetijah smo ugotovili zelo visoko koncentracija kalija v silažah, zato takšno krmo ne priporočam za presušene krave. Tudi dodatek sode bikarbone ne sme biti v obroku za presušene krave.



***Pomoč ob porodni mrzlici,
vse težja naloga veterinarjev***

Dober ukrep po porodu proti presnovnim boleznim je ob porodu napajanje krav z mlačno vodo (vsaj 60 l). Voda zelo vzpodbudi tek živali in se ta tudi hitreje očisti.

Po porodu moramo čim prej ugotoviti pojav presnovnih bolezni (na primer s keto lističi) ali s spremljanjem mlečnosti. Če laktacijska krivulja ni normalna, torej mlečnost ne narašča, ampak celo pada je to že znak presnovnih motenj. Takrat morate biti zelo pozorni in čim prej ugotoviti vzrok za padec mlečnosti. Ugotavljanje ketoze s pomočjo laktacijske krivulje sta že pred leti opisovala finska strokovnjaka. Danes so na tej osnovi že izdelali računalniški programi za zgodnje odkrivanje presnovnih motenj. Pri živali, kjer sumimo na presnovno bolezen mora to potrditi veterinar in jo ustrezno zdraviti. Lahko tudi preventivno krmimo protiketozne dodatke (propilen glikol, Na propionat, kalcijev propionat ...).

Od pravočasne pomoči je odvisen uspeh zdravljenja. Poznamo več oblik ketoz, vzroki so lahko različni. Uspeh zdravljenja je odvisen od uspešnega preprečevanja ponovnega pojava. Važen vzrok za pojav presnov-

nih bolezni so tudi slabi pogoji reje(reja, kjer so živali pogosto pod stresom). Presnovne bolezni lahko povzročijo tudi druge bolezni, takšno ketozo imenujemo sekundarna ali lačna ketoza. Tudi zakisanje povzroča sekundarno obliko ketoze.

Zakisanje vampa krav poslabšuje plodnost

Zakisanje lahko povzroča poleg slabše plodnosti še veliko drugih zdravstvenih težav, kot so obolenja parkljev, padec odpornosti, povečanje somatskih celic. Zakisanje krav je žal stalnica na nekaterih kmetijah. Zlasti imajo težave kmetije, kjer v obroku krav ni dovolj strukturne vlaknine ali krave niso pravilno pripravili na novo laktacijo. Priprava krav na novo laktacijo se naj začne že pred porodom 2-3 tedne prej, ko začnemo dodajati koncentrate. Pomembno je, da te povečujemo postopoma in sicer pred porodom 0,5 kg po porodom pa 1-2 kg tedensko. Koncentrat pokladajmo v malih odmerkih in večkrat. Posamezen odmerek ne sme biti večji kot 2,5 kg. Kako potem visoko proizvodno kravo nasititi s koncentratom, če jo samo dvakrat na dan krmimo. Posebno imajo težave tam, kjer še ni krmilnih avtomatov za krmilo. Nekateri krmijo tudi preveliko dnevno količino. Če se živali zakisajo je potrebno pogosto zmanjšati dnevni odmerek krmil.

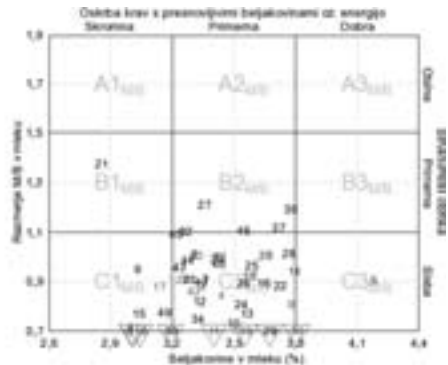
Pri preprečevanju zakisanja je važen tudi vrstni red dodajanja krme, najprej seno in ostala vlakninasta krma in nazadnje koncentrat. Včasih so težave zaradi preveč škroba v obroku, še zlasti razgradljivega škroba. Na terenu tudi pogosto opažam prefino mletost krme, ki lahko prav tako zakisa žival. V zadnjih časih ugotavljam na nekaterih kmetijah prekratko zrezano koruzno silažo (pod 5 mm), kjer sejnalni testi kažejo na neustrezno

strukturo. Pri zelo kratki rezi se strukturna vlaknina koruzne silaže zmanjša.

Pri ugotavljanju zakisanja vampa si pomagamo s kontrolo prežvekovanja, kontrolo blata (konsistenca blata ali v blatni testi) in še z drugimi metodami (npr. nenormalni načini obnašanje živali). Med vsemi metodami je po mojih izkušnjah naj priljubljena metoda štetje prežvekov. Premalo prežvekov lahko pomeni zakisanje vampa, preveč pa slab nivo proizvodnje.

Če imamo v obroku zelo zrezano travno silažo, takrat je ta metoda manj zanesljiva.

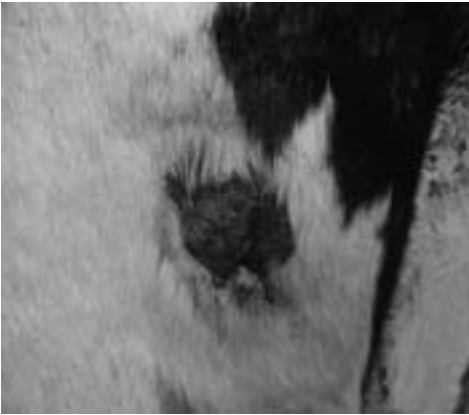
Pri TMR obroku si lahko pomagamo za ugotavljanje primerne strukture s sejalnimi testi, kjer naj bo nad zgornjim sitom (nad 1,9 cm) vsaj 10 % krme. Na naših kmetijah po mojih prevedbah to brez težav dosegamo. Običajno so težave pri nepravilnem mešanju enolončnic ali pa pri prebiranju že ustrezno homogenizirane enolončnice. Zato je treba več pozornosti posvetiti samemu načinu mešanja in dodajanju ustreznih vezalcev (melase).



Podatki o mlečni kontroli so zrcalo prehrane in zdravstvenega stanja

Zakisanje krav lahko tudi vpliva na izkoriščanje mikro elementov. Pri močnem zakisa-

nju pride do pomanjkanja mikroelementov in vitaminov, kljub temu, da so v zadovoljivi količini v obroku. Minerali, zlasti mikroelementi se takrat slabo izkoristijo in se izločijo z blatom ali urinom v okolje. V nekaterih čredah na ptujskem območju smo ugotovili pomanjkanje bakra in železa v serumu krav, kljub temu, da so bila ta v ustrezni obliki in količini dodana v obrok. Torej ima prehrana vpliv na izkoriščanje mikroelementov in na obremenjevanje z njimi okolja.



Poškodbe na stegnu so lahko vzrok pomanjkanje selena ali slabo izkoriščanje tega

Tudi slabo kvalitetna krma (npr. travna silaža) je skoraj vedno povezane z težavami zakisanja. Pridelava kvalitetne silaže je porok dobre proizvodnje in zdravja krav. Torej je za doseganje optimalne življenjske prireje in zmanjšanje tveganja zakisanja potrebno pridelati čimbolj kakovostno vlakninasto krmo. V Sloveniji pri kakovosti travnih silaž zaostajamo za drugimi evropskimi državami. Kakovost te dosežemo s pravočasno košnjo in s ustreznimi postopki priprave silaže.

Previsoka ali prenizka sečnina v mleku je kriva za slabo uspešnost osemenitve

Pri redni mesečni kontroli mleka kontrolirajte tudi vsebnost sečnine v mleku. Vsebnost sečnine v mleku je pokazatelj prehrane z beljakovinami in uravnoveženosti krmnega obroka. Previsoka sečnina je morda znak preobilnega krmljenja s beljakovinami ali obrok ni izravnane (morda energetsko preskromen, npr. poleti). Preveč sečnine v mleku škodi plodnosti živali. Tudi pri nizki sečnini se ugotavlja slabša plodnost.

Visoka sečnina v mleku pomeni tudi, da se te več izloča z iztrebki, v katerih ugotovimo več dušika (pri integrirani pridelavi morda pazljivost). Visoki delež N v gnojivki ne pomeni vedno, da so živali zelo intenzivno krmljenje, ampak lahko ta kaže na nepravilno prehrano. Ugotovili so, da so imele nekatere reje pri slabši intenzivnosti večji odstotek N v gnojivki, kot tiste reje, ki so bile sicer intenzivnejše krmljenje, vendar je obrok usklajen po hranilnih snoveh. Tako ima prehrana tudi vpliv na vsebnost N iztrebkov in s tem na obremenjevanje okolja s tem elementom. Podobno velja tudi za druge elemente (npr. fosfor). V Sloveniji sicer ugotavljamo v povprečju prenizko sečnino v mleku, kar kaže na nizek nivo reje, vendar je ta v določenih obdobjih v nekaterih rejah vendarle previsoka, zlasti če so živali samo na paši ali na zeleni krmi in obrok ni ustrezno energetsko dopolnjen.

NIKOLI NE KRMITE PLESNIVE ALI SILAŽE, KI SE GREJE !.

Veliko Božjega blagoslova Vam in vašim družinam, ter uspešno rejo Vam želim.

Anton HOHLER



Ormoška c. 28, 2250 Ptuj
Tel. (02) 749 36 14



Kmetijsko gozdarska zbornica Slovenije

VABILO

Združenje kmečkih sirarjev Slovenije in Kmetijsko gozdarska zbornica Slovenije – Kmetijsko gozdarski zavod Ptuj organizirata:
**tečaj »DOBRE HIGIENSKE PRAKSE
V PREDELAVI MLEKA NA KMETIJI«**
v torek in sredo 22. in 23. novembra 2011 od 10 do 16 ure
v prostorih Kmetijsko gozdarske zbornice Slovenije,
Celovška 135 v Ljubljani.

Izobraževanje je usmerjeno na uporabo pravil higiene in prave tehnologije pri predelavi mleka, za zagotavljanje varnih živil. Na tečaju slušatelji dobijo tudi priročnik dobre higienske prakse za predelavo mleka na kmetiji in se ga naučijo uporabljati v sirarni. Priročnik v predelavi mleka na kmetijah nadomešča HACCP. Iz strani VURSA je bil priročnik tudi uradno potrjen.

Tečaj je namenjen predelovalcem mleka na kmetijah ter drugim, ki so povezani s predelavo mleka (kmetijski svetovalci-specialisti za dopolnilne dejavnosti ter specialisti za živinorejo, uradni veterinarji, ki nadzorujejo obrate za predelavo mleka).

Predavatelji so: Majda Tumpej, univ.dipl.inž.kmet., Irena Orešnik, univ.dipl.inž.kmet. in Igor Tumpej, univ.dipl.inž.kmet..

Prijave: do 11. novembra 2011 na telefonsko številko 041 363 544 ali maruska.dekleva@kgz-ptuj.si.

Kotizacija znaša od 150€ do 180€ odvisno od prijavljenih. Če bo prijavljenih manj kot 5 udeležencev tečaj ne bo izveden.

Kotizacijo nakažite na račun Združenja kmečkih sirarjev, Ormoška cesta 28, 2250 Ptuj, ob prijavi na tečaj z navedbo »Plačilo tečaja DHP« in vidnim datumom plačila. Potrdilo o plačani kotizaciji prinesite na tečaj.

Številka transakcijskega računa: 04202-0000715021.

Vabljeni!



*Kaj za prazničnimi vrati čaka nas,
ko razigrano bo čas prestopil letni prag?
Bo jutro s soncem obsijano,
bo z mehkim perjem nam postlano,
bodo novi časi zlati?*

*Zlati bodo, če sivino vsakdanjo sami pozlatimo
s poštenim delom in dobroto,
ji s smehom vdihnemo lepoto
in s prijateljstvom iskrenim
nežnost, srečo, mir, toplino.*

Takih časov
- ZLATIH ČASOV -
v novem letu vam želimo!

***PONOVNO VSTOPAMO V ČAS PRAZNIKOV,
ZATO VAM ŽE SEDAJ ŽELIMO:***

MIR, TOPLINO in RADOST V VAŠIH SRCIH...

***NAJ VAS SPREMLJAJO IN OSREČUJEJO
MAJHNE,
DROBNE STVARI SKOZI VSO NASLEDNJE
LETO...***

***VELIKO LEPEGA IN DOBREGA V LETU 2012
VAM ŽELIJO KMETIJSKI SVETOVALCI
IZ SLOVENSKE BISTRICE.***



POMEMBNA OBVESTILA

ZAHVALA

Vsem, ki ste darovali krmo za prizadeta območja, ki jih je prizadelo neurje s točo, se najlepše zahvaljujem v imenu župana občine Bistrica ob Sotli g. Franja Debelaka. Na območju delovanja kmetijske svetovalne službe Slovenska Bistrica smo zbrali 60 velikih bal različne krme, večinoma travne silaže in 2.350 kg žit. Vsa zbrana krma je bila prepeljana v občino Bistrica ob Sotli.

RAČUNALNIŠKI TEČAJ

Tudi letos bomo izvajali začetni tečaj računalništva za naše kmete. Če vas zanima se čim prej prijavite na kmetijski svetovalni službi. Ko bo vsaj 5 kandidatov bomo pričeli s tečajem. Prijave sprejemamo na telefonskih številkah 843-01-31 ali 805-58-80.

PRENOSI PLAČILNIH PRAVIC

V tem času je možno prenašati plačilne pravice. Če imate namen prenašati plačilne pravice s kmetije na kmetijo se oglasite na svetovalni službi. Od letos dalje se vnaša računalniško. Čas imate le do 31.01.2012, če želite prenesene plačilne pravice uveljavljati pri subvencijah.

DELAVNICA ZA PRIDELOVALCE ZELENJAVE

Ker postaja lokalna samooskrba vse pomembnejša želimo vzpodbuditi naše kmete, da bi pridelovali čim več zelenjave. To je priložnost predvsem za manjše kmetije. Na kmetijski svetovalni službi smo pripravljene intenzivno delati s pridelovalci zelenjave in pomagati na vseh področjih. V ta namen organiziramo delavnico s katero bomo pričeli takoj, ko bo vsaj 5 kandidatov, ki so zainteresirani delati na tem področju. Vsi, ki vas zanima pridelava zelenjave za trg pokličite za več informacij na svetovalno službo Heleno Kapun (8055880) ali Stanko Pažek (8055881).

VABILO

Vabljeni na otvoritev nove učne kuhinje, več o tem si preberite v članku Občine Slovenska Bistrica ter ne pozabite na zimsko izobraževanja, ki so namenjena vam. Vabljeni!

KGZS, ZAVOD PTUJ, KMETIJSKA SVETOVALNA SLUŽBA SLOVENSKA BISTRICA, OBČINA SLOVENSKA BISTRICA,
OBČINA OPLOTNICA, OBČINA MAKOLE, OBČINA POLJČANE

November 2011

Oblikovanje, priprava za tisk in tisk: IMPOS d. o. o., Slovenska Bistrica

Pošiljatelj: IMPOS d. o. o., Slovenska Bistrica